

# Indkøbspolitik

## Skovrydningsfrie forsyningskæder

Lidl Danmark K/S • Version 26.11.2024

PÅ VEJ  
MOD I  
MORGEN





# Indhold

<b>Vores ansvar for skovrydning og konvertering</b>	<b>4</b>
<b>Baggrund</b>	<b>6</b>
<b>Vores engagement</b>	10
Vores engagement for skove og deres økosystemer	11
Overblik over vores 3-søjle-strategi	12
Prioritere kritiske råstoffer, og undgå skovrydning	15
Strategi for palme(kerne)olie	16
Strategi for soja	18
Strategi for kakao	20
Strategi for kaffe	21
Strategi for træ og cellulose	23
Strategi for naturgummi	25
Strategi for oksekød	26
<b>Vores andre aktiviteter</b>	28
Dialog med de involverede parter	29
<b>Ordliste</b>	<b>30</b>
<b>Kilder &amp; links</b>	<b>37</b>





”

*Skove er sande multitalenter blandt økosystemerne, for de oplagrer vand, beskytter mod drivhusgasemissioner og er levested for mange dyr og planter. Det er vores ansvar, at vi fremskaffer vores råstoffer mere ansvarligt, så vi målrettet beskytter skovene og dermed bidrager til at opretholde biodiversiteten og beskytte vores klima.*

**Stefan Haensel | Medlem af ledelsen**  
**Indkøb International**



# Vores ansvar indenfor **skovrydning og konvertering**



# Vores ansvar for skovrydnings- og konverteringsfrie forsyningskæder

For Lidl er ansvarlighed et af de vigtigste strategiske mål for fremtidig succes. Vi påtager os altid et ansvar, når vores adfærd påvirker mennesker og miljø. Ved at handle ansvarligt ønsker vi at gøre vores virksomhed klar til fremtiden.

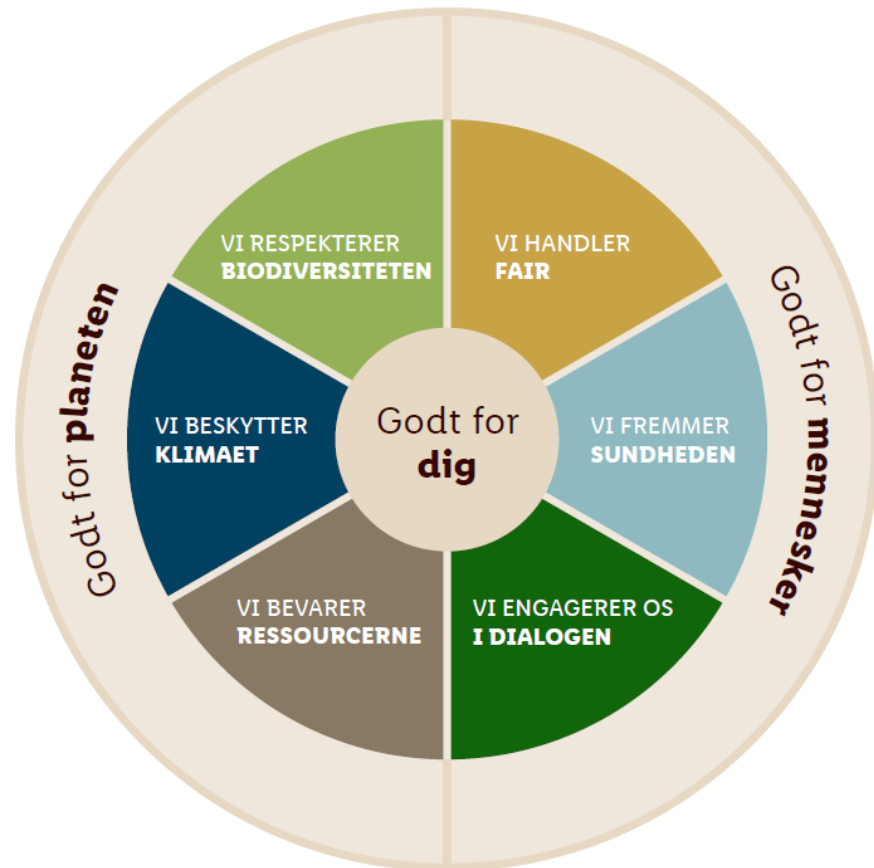
På dette grundlag har vi udviklet vores CSR-strategi.

Den fastlægger klare retningslinjer for vores krav til ansvarlighed. Vores fælles og tværgående forståelse af, hvad det betyder at handle ansvarligt, omfatter seks strategiske fokusemner: "Vi bevarer ressourcerne", "Vi beskytter klimaet", "Vi respekterer biodiversiteten", "Vi handler fair", "Vi fremmer sundheden" og "Vi engagerer os i dialogen". De beskriver, hvordan vi hos Lidl forstår hvad der er godt for planeten, godt for mennesker og godt for dig.

## Vores ansvar for skove og deres økosystemer

Mange produkter i vores sortiment indeholder råstoffer, hvis produktion kan være forbundet med skovrydning, trussel mod vigtige økosystemer og krænkelse af de lokales rettigheder. Derfor vil vi hos Lidl sørge for, at forsyningskæderne for råstoffer i vores produkter er socialt ansvarlige og certificerede. Ved at have en struktureret tilgang til at forhindre skovrydning og konvertering, kan Lidl yde et positivt bidrag til vores strategiske indsatsområder. Flere oplysninger herom findes i vores [Indkøbspolitik for råstoffer](#).

## Vores internationale CSR-strategi hos Lidl



# Baggrund



## Baggrund

Skove udgør 31 % af det globale landareal. De er planetens grønne lunger og helt afgørende for luftkvaliteten i vores atmosfære. Samtidig absorberer og renser skovbunden 75 % af verdens ferskvand.<sup>1</sup>

Over 1,6 milliarder mennesker er afhængige af skoven for at sikre mad på bordet, og 80 % af alle landdyr og -planter lever i skoven.<sup>1</sup> Derfor er sunde skove og naturlige økosystemer vigtige for biodiversiteten, og de er grundlaget for vores fødevarerforsyning og helbred. Træerne optager kuldioxid, og derfor spiller de en nøglerolle i kampen mod klimaforandringen.<sup>1</sup>



**31 %**

**af det globale areal  
består af skov.**



**80 %**

**af alle landlevende dyr  
og planter lever i  
skovene.**

Selvom skove er centrale for mennesker og vores økosystem, ødelægges de med alarmerende hastighed. Således har [> konvertering af økosystemer med høj beskyttelsesværdi \(HCV\)](#) og [> skove med højt kuldioxidindhold \(HCS\)](#) i tropene nået et kritisk niveau. I regnskoven i Amazonas i Sydamerika er der eksempelvis, på nuværende tidspunkt, fældet og fjernet over en million kvadratkilometer regnskov. Det er 17 % af hele Amazonas regnskov, svarende til samme areal som Tyskland og Frankrig tilsammen.<sup>2</sup> På hele kloden, er der mellem 1990 og 2020 forsvundet 420 millioner hektar – det svarer til et areal, der er større end hele EU.<sup>3</sup>

Landbruget anses for at være hovedårsagen for skovrydning og miljøødelæggelse, navnlig på grund af fældning af træer, dyrkning af eksempelvis palme(kerne)olie, soja og kakao samt skabelse af græsningsarealer til kvæg. Man går ud fra, at udvidelsen af landbrugsarealer er skyld i 90 % af den globale skovrydning (græsningsarealer: 38,5 %, konvertering til agerjord: 49,6 %).<sup>4</sup>

Skove, og særligt regnskoven, har en mangfoldighed af planter og dyr. Biodiversiteten her er grundlaget for fungerende og stabile økosystemer. Skovrydning og den efterfølgende dyrkning af råstoffer her påvirker derfor biodiversiteten negativt og øger risikoen for ødelæggelsen af stabile økosystemer.<sup>2</sup>

<sup>1</sup> WWF: Deforestation Fronts. Drivers and Responses in a Changing World. Summary, 2020.

<sup>2</sup> WWF: Living Amazon Report, 2022.

<sup>3</sup> FAO: Global Forest Resources Assessment 2020, 2020.

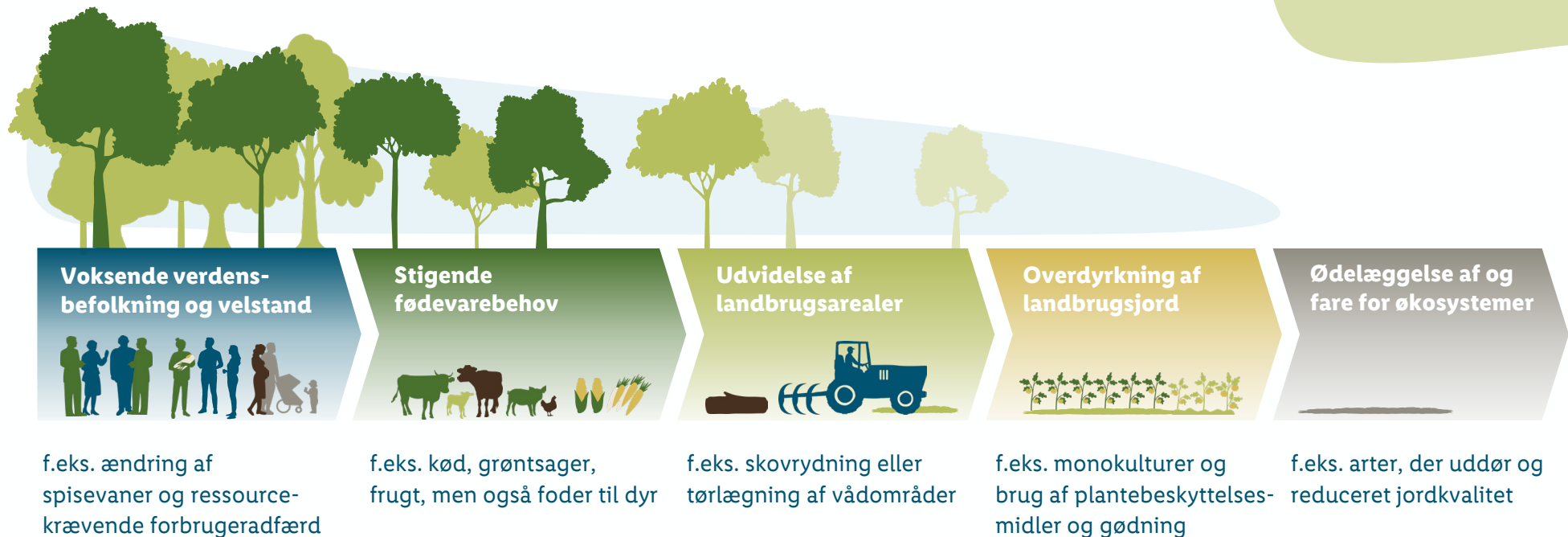
<sup>4</sup> FAO: Remote Sensing Survey, 2020.

Vi er vores ansvar bevidst og arbejder for, at ressourcerne i vores værdikæde håndteres ansvarligt. Det er en del af vores selvforståelse, da fødevedetailhandelen kan påvirke, hvordan fødevarer og fødevarerlignende produkter dyrkes og produceres. At sørge for skovrydnings- og konverteringsfrie forsyningskæder mener vi derfor også er branchens ansvar.

**16 %**

**af skovrydningen i regnskoven relaterer til EU-import.**

Lige efter Kina, er EU den største globale aktør, når det gælder rydning af regnskov.<sup>5</sup>



<sup>5</sup> WWF: Stepping Up: The Continuing Impact of EU Consumption on Nature Worldwide, 2021.



## Vores råstoffer set i lyset af EU's skovrydningsforordning

Mange produkter i vores sortiment indeholder råstoffer, hvis produktion kan være forbundet med skovrydning, trussel mod vigtige økosystemer og / eller krænkelse af lokale rettigheder. Fra udgangen af 2024 vil forordningen mod global skovrydning og skovforringelse (EU Deforestation-free Regulation = EUDR) danne et vigtigt grundlag i lovgivningen for alle markedsaktører i Europa. Med diverse tiltag i vores produkters forsyningskæder for råstoffer, vil Lidl overgå EUDR's udvidede lovgivning.

EU's skovrydningsforordning (EUDR, forordning (EU) 2023/1115) trådte i kraft den 29. juni 2023, og forpligter næsten alle aktører i europæiske forsyningskæder fra 30. december 2024, i at overholde bestemmelserne for udvalgte råstoffer og produktgrupper.

For at overholde forordningen skal de dokumentere, at deres produkter fra 31.12.2020 ikke har bidraget til skovrydning. Desuden skal der implementeres omfattende risikostyringsprocesser i hvert trin af forsyningskæden.<sup>6</sup>

Vores strategi for skovrydningsfri forsyningskæder overgår kravene i EU's nye lovgivning, f.eks. ved at vores egne retningslinjer omfatter flere produktgrupper end forordningen nævner. Desuden er vi med i projekter sammen med certificeringsorganisationer, der ofte suppleres af lokale pilotprojekter eller småbønders Kooperationer. Dette gør at vi i vores forsyningskæder ikke kun sætter fokus på skovrydning, men også på andre aspekter inden for ansvarlighed.

Som et led i Schwarz Groups klimastrategi, har Lidl formuleret egne mål for at sætte fokus på skovrydning, også med henblik på klimamålene. Målene læner sig op ad metoden fra [> Science Based Target Initiative \(SBTi\)](#) og støtter Schwarz Group-virksomhedernes klimamål. Desuden støtter vi initiativer fra [> Science Based Targets Network \(SBTN\)](#).

EUDR kræver en risikoanalyse for hvert impliceret produkt, og den starter i det land (eller område), hvor råstofproduktionen finder sted. En af følgerne kan være, at forsyningskæder flyttes til områder med lavere risiko. Det ville kunne påvirke livsgrundlaget for småbønder negativt.

Lidl ønsker at undgå disse negative ændringer og samarbejder derfor som et led i sin CSR-strategi med sine forsyningskædepartnere på projekter og løsninger.

<sup>6</sup> EUR-Lex: Bekämpfung von Entwaldung und Waldschädigung, 2023.



# Vores engagement



## Vores engagement for skove og deres økosystemer

Lidl vil sætte fokus på at respektere biodiversiteten samt skovrydning og konvertering i globale forsyningskæder. Sammen med eksterne stakeholders har vi udviklet en helhedsorienteret strategi for at nå vores mål om at skabe skovrydningsfrie forsyningskæder. Den bygger på **tre**

**søjler**. Disse strategisøjler har fokus på gennemsigtighed, standarder og forandring.

### Strategi for skovrydning og konvertering

Inden udgangen af 2024  
er kritiske råstoffers forsyningskæder  
skovrydningsfrie.\*



#### Skabe gennemsigtighed

- Leverandørmappings
- Benchmarking af standarder og systemer
- Rapportering



#### Etablere standarder

- Restriktive retningslinjer for certificering
- M&V (monitorering og verificerings)-systemer for fx kvæg, kaffe og gummi
- Understøttelse af pålidelige certificeringssystemer



#### Fremme forandringer

- Deltagelse i standardiseringsorganisationer (f.eks. Donau Soja)
- Plantebaseret ernæring i henhold til [> Planetary Health Diet](#)
- Politikker & forpligtelser
- Initiativer og projekter

Lovgivning (EUDR eller sammenlignelige\*\*)

\* Konvertering af flere naturlige økosystemer skal fremover ligeledes stoppes i forsyningskæder med risikofaktor.

\*\* Lovgivning betyder implementering af krav fra EUDR og sammenlignelige regulatoriske krav.

## Overblik over vores 3-søjle-strategi

### Skabe gennemsigtighed

I vores forsyningskæder kortlægger vi ikke kun de primære råstoffer, vi gennemfører også regelmæssigt spørgeundersøgelser hos vores leverandører. Spørgeskemaundersøgelserne skal bidrage til at øge gennemsigtigheden i forsyningskæderne til oprindelsen af råstoffet. De kan også bidrage til at afdække problemer i forsyningskæder med risikofaktor. De kan ved hjælp af definerede KPI'er (key performance indicator) sætte spot på, i hvor høj grad målet er nået, og de kan identificere, om strategielementer er blevet implementeret og kan bruges som best practice-eksempler.

Sammen med eksterne partnere har vi skabt benchmarkings for at kortlægge troværdige certificeringssystemer. Pålidelige [> M&V \(monitorering og verificering\)-systemer](#) skal overholde principperne for retningslinjerne i [> Accountability Framework Initiative \(AFi\)](#).

Ved at udgive rapporter, er vi med til at skabe gennemsigtighed om vores status quo, og i hvor omfattende grad vi har opnået vores mål. Med deltagelse i og offentliggørelse af scorecards og rankings skaber vi også udadtil gennemsigtighed. Alle vores ansvarligheds mål, er udviklet i tæt dialog med vores indkøbere og leverandører, og er en del af vores kontraktlige samarbejder. Ansvarlighedsmålene er derfor en integreret del af vores daglige indkøbspraksis for alle parter.

### Etablere standarder

Ved konkrete produktkrav er certificeringer for os et vigtigt udgangspunkt. Nogle certificeringssystemer og deres standarder indeholder stramme reguleringer om ikke-skovrydning, ikke-konvertering af tørveområder og andre følsomme økosystemer samt respekt for lokale indbygges og medarbejders rettigheder.

Disse retningslinjer og krav gælder for råstoffer, hvis produktion er forbundet med høj risiko for skovrydning og konvertering af økosystemer. Derfor støtter vi pålidelige certificeringssystemer og bruger i hele forsyningskæden de mest relevante og mest effektive standarder og certificeringssystemer, og evaluerer løbende.

Vi foretrækker muligheden for segregering i forsyningskæden (se [> handelsmodeller](#)), fordi det sikrer sporbarhed og kontrol helt tilbage til produktets oprindelse. Hvor det er muligt, ensarter vi vores anvendte certificeringssystemer internationalt, og hvor det er nødvendigt, bidrager vi med at udarbejde nye standarder.

Med hensyn til EUDR sætter Lidl desuden mål for effektive [> M&V \(monitorering og verificering\)-systemer](#), i forsyningskæderne for oksekød, kaffe og gummi. Leverandører skal skabe pålidelige alternativer for at dokumentere skovrydningsfri oprindelse af råstoffer og produkter, der hidtil ikke har haft en komplet ansvarligheds-certificering.



## Fremme forandringer

Efter aftale med partnere, interessegrupper og den lokale befolkning er vi med i multistakeholder-initiativer og -projekter for at fremme transformation, udvikle innovative råstofstrategier og skabe brancheløsninger. Således støtter vi ansvarligt landbrug, der forbyder dyrkning på ryddede skovarealer og skaber incitament til at bevare og genrejse skove og andre vigtige økosystemer.

Vi vil ikke kun tilskynde, at nå vores egne ansvarligheds mål, men også fremme forandringer i branchen ved at bidrage til at skabe politiske rammebetingelser. Derfor deltager vi sammen med stærke partnere i den offentlige dialog.

Vi forsøger også aktivt at gennemføre lokale tiltag ved, at igangsætte og støtte projekter for småbønder eller sporbarhedsløsninger for forsyningskæder med risikofaktor.

Forbruget af animalske proteinkilder belaster miljøet, klimaet og biodiversiteten. Vi vil ikke kun certificere kritiske råstoffer, vi vil også forhindre skovrydning ved at bruge alternativer, der er mere ansvarlige. Derfor øger vi i Lidl Danmark løbende andelen af vegetariske og veganske kød- og mælkealternativer i vores sortiment.

Vi læner vi os op ad [> Planetary Health Diet](#). Den er designet til, at den voksende verdensbefolkning kan ernæres uden af overskride de planetære belastningsgrænser. Flere oplysninger findes i vores [Indkøbspolitik bevidst ernæring](#).

### Vores eget mærke „Vemondo“

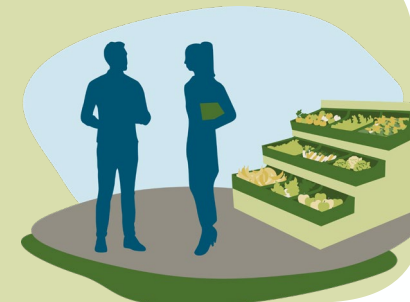
Med vores Vemondo-produkter, som består af grøntsager samt ærte-, hvede- og sojaprotein, tilbyder vi vores kunder vegetariske og veganske alternativer til animalske produkter.

Vi anvender soja fra certificerede kilder for at sikre skovrydningsfrie forsyningskæder. Siden 2022 har vi i vores eget mærke Vemondo kun brugt soja fra lokale og/eller europæiske kilder. Sådan sikrer vi, at sojadyrkingen ikke ødelægger regnskov.

**Lidl Danmark har i øjeblikket over**

**50**

**„Vemondo“-  
produkter i fast sortiment**



## Vores standarder inden for skovrydning i forsyningskæden

Vi læner os op af de nationale definitioner for skov og skovrydning i oprindelseslandene. Desuden bestræber vi os på at overholde højere og strengere standarder i vores forsyningskæder. Her læner vi os op ad retningslinjerne i [> Accountability Framework Initiative](#). Denne NGO, der bl.a. har [> WWF](#) og [> Rainforest Alliance](#) som medlemmer, har udviklet den førende standard<sup>9</sup> til bekæmpelse af skovrydning i forsyningskæder. Målet med tiltaget er at skabe ens og internationalt gældende definitioner og retningslinjer til beskyttelse af naturskov og andre økosystemer.

Hver standard angiver med den såkaldte skæringsdato (cut-off-date), fra hvilken dato der på et bestemt sted ikke længere må ske skovrydning i forbindelse med dyrkning af råstoffer. Sted og tidspunkt for certificeringerne er forskellige. ProTerra eksempelvis har på særlige områder forbudt skovrydning allerede siden 2008<sup>7</sup>, Rainforest Alliance derimod fra 2014.<sup>8</sup>

Vores forpligtelse inden for ikke-skovrydning og ikke-konvertering af vigtige økosystemer og vores fremskaffelsespolitik, -proces og -retningslinjer tager udgangspunkt i skæringsdatoen 31. december 2020 på tværs af standarder. Det betyder, at Lidl ikke forarbejder råstoffer fra arealer, der er konverteret eller ryddet efter 31.12.2020. Det gælder både for certificerede og ikke-certificerede råstoffer. Hvis en af de ovennævnte certificeringssystemers skæringsdato ligger tidligere, gælder selvfølgelig denne skæringsdato for de pågældende produkter.



### Lidl overholder følgende

#### AFi-retningslinjer<sup>9</sup>:

1. Skovrydnings- og konverteringsfrie forsyningskæder samt emissioner fra arealanvendelsesændringer: Retningslinjer om virksomhedsmål, økonomi og gennemsigthed
2. Operationelle retningslinjer om skæringsdatoer
3. Operationelle retningslinjer om monitorering og verificering
4. Operationelle retningslinjer om overholdelse af lokales og lokalsamfunds rettigheder
5. Operative retningslinjer om fri, forudgående og informeret samtykke

<sup>7</sup> ProTerra Foundation: ProTerra Standard V5 and the European Regulation on Deforestation-Free Commodities, 2023.

<sup>8</sup> Rainforest Alliance: Werkzeuge der Rainforest Alliance zur Förderung von entwaldungsfreien Lieferketten, 2024.

<sup>9</sup> Accountability Framework: Operational Guidance, 2024.

## Prioritere kritiske råstoffer, og undgå skovrydning

Vi arbejder aktivt med, at skovrydning i vores egne forsyningskæder, og i hele fødevareretailhandelen skal elimineres. Til det, har vi i Lidl, identificeret syv særligt risikofyldte råstoffer som hovedårsag til skovrydning og konvertering. Vi læner os op af [> Den Europæiske Kommissions konsekvensvurdering](#).

På det grundlag har vi for hver sektor inden for råstofferne, udarbejdet centrale tiltag til at undgå skovrydning.

Vi kigger især på fældning (f.eks. til celluloseproduktion), dyrkning af palme(kerne)olie, soja, gummi, kaffe og kakao samt tilvejebringelse af græsningsarealer til kvæg.

Derefter viser vi, hvordan vi ved kritiske råstoffer, som et led i vores tresøjle-strategi, arbejder hen imod at undgå skovrydning og konvertering af andre naturlige økosystemer.

### Vores kritiske råstoffer inden for skovrydning og konvertering



#### Palme(kerne)olie

Råstoffet indgår i mange fedtstoffer, olier og margariner. Det findes primært i form af palme(kerne)olie i kosmetik samt vaske-, rens- og rengøringsmidler.



#### Soja

I Lidl-produkter som f. eks. pålægs- og andre kødprodukter, er forbruget af soja mere indirekte, da det primært er blevet brugt som fodermiddel.



#### Kakao

I Lidl-produkter er kakao hovedsageligt en del af produktet, f.eks. i pladechokolade eller som kakaosmør i kosmetik.



#### Kaffe

Vi sælger kaffe primært direkte som ristede bønner eller som kaffepulver (også i kapsler eller pads). Kaffe indgår også i andre produkter (f.eks. i is).



#### Træ/cellulose

I Lidls sortiment bruges cellulose bl.a. i emballager, hygiejneprodukter og træmøbler.



#### Naturgummi

Produkter som husholdningshandsker, dørmåtter eller badetøj kan indeholder naturgummi.



#### Oksekød

I Lidls sortiment er oksekød et selvstændigt produkt, eksempelvis oksefilet, men det indgår også i færdigretter.

## Strategi for palme(kerne)olie

Oliepalmen er egnet til effektiv dyrkning, fordi den ikke er særlig pladskrævende og kun skal bruge lidt vand. En sammenligning: For at udvinde den samme mængde olie fra soja eller kokosnødder, kræves et ti gange så stort areal.<sup>10</sup> Men de gode dyrkningsegenskaber har medført en stor global efterspørgsel, og som følge deraf en øgning af stadig flere dyrkningsområder. Produktionen af palme(kerne)olie står for mere end 8 % af den globale skovrydning og konvertering af truede tropiske økosystemer, navnlig i Indonesien og Malaysia.<sup>11</sup>

Sammen med vores forsyningskædepartnere arbejder vi effektivt for at forbedre gennemsigtigheden i vores forsyningskæde for palme(kerne)olie. Som et led i en årlig spørgeundersøgelse blandt vores leverandører, den såkaldte leverandør-mapping, tjekker vi, om vores leverandører overholder de retningslinjer, vi sætter for palme(kerne)olien, og vi dokumenterer udviklingen. Til det, registrerer vi de præcise mængder, certificeringsstatus og – så vidt det er muligt – oprindelseslandene. Det giver os et overblik over, hvilken palme(kerne)olie der ikke lever op til vores krav, og så kan vi målrettet kontakte vores leverandører. De kortlagte palme(kerne)oliemængder fra vores leverandør-mapping samles i en fællesrapport som sendes til Lidl Danmark; de er opdelt efter type og [> handelsmodel](#).

Vores mål: Siden udgangen af regnskabsåret\* 2017 har vi fremskaffet palme(kerne)olie på en mere ansvarlig måde.

- Siden udgangen af regnskabsår 2023 er palme(kerne)olie i food- og near-food\*\* blevet certificeret i henhold til RSPO produktstandarden Segregation.
- Siden udgangen af regnskabsåret 2022 er palme(kerne)oliefraktioner og -derivater i food- og nearfood-produkter blevet certificeret mindst i henhold til RSPO-standarden Mass Balance.
- Siden udgangen af regnskabsåret 2023 er palme(kerne)olie i nonfood-produkter blevet certificeret mindst i henhold til RSPO-standarden Segregation.

Siden udgangen af regnskabsåret 2023 er palme(kerne)oliefraktioner og -derivater i nonfood-produkter certificeret mindst i henhold til RSPO-standarden Mass Balance.

\*Regnskabsår: 01.03.-28./29.02.

\*\* undtaget USA

<sup>10</sup> WWF: 8 Things to know about Palm Oil, 2024.

<sup>11</sup> BBC: What is palm oil and why is it thought to be bad?, 2018.





### **i Vores deltagelse i Roundtable on Sustainable Palm Oil**

Siden 2012 har Lidl Stiftung & Co. KG været medlem af [> Roundtable on Sustainable Palm Oil \(RSPO\)](#) og har siden 2023 deltaget aktivt i GSPO's Shared Responsibility Working Group. Her arbejder vi for at begrænse de negative miljøpåvirkninger fra råstofudvindingen.

### **i Vores arbejde i Forum Nachhaltiges Palmöl (Forum for ansvarlig palmeolie)**

Lidl Stiftung & Co. KG er medlem af [> Forum Nachhaltiges Palmöl \(Forum for bæredygtig palmeolie, FONAP e. V.\)](#) og repræsenterer Lidl-landene Tyskland, Østrig og Schweiz. Gennem FONAP deltager Lidl Stiftung & Co. KG i projekter for småbønder i Indonesien, og støtter således uddannelse af småbønder i hensyntagen til miljø og dyrkningsteknologi samt geolokalisering, aktiv fremme af alternative indtægtskilder til farmen og oplæring af kvinder i branchen.

Lidl Danmark har siden 2016 været medlem af Etisk Handel Danmark, der blandt andet står bag følgende arbejdsgrupper og alliancer, som vi er aktive i: Ansvarlig Indkøb, Dansk Alliance for Ansvarlig Kaffe, Dansk Alliance for Ansvarlig Soja, Dansk Alliance for Ansvarlig Palmeolie og Dansk Alliance for Bæredygtig Fiskeri & Aquakultur.



## Strategi for soja

Soja er en vigtig plantebaseret proteinkilde, og bruges primært som fodermiddel til f.eks. høns. 80 % af den globale sojabønnehøst bruges som dyrefoder.<sup>12</sup> Med stigende velstand og en voksende verdensbefolkning stiger kødforbruget verden over – og således også behovet for soja som dyrefoder. Hvis sojaproduktionen stiger med samme hastighed som hidtil, er 16 millioner hektar savanne og 6 millioner hektar regnskov truet af denne konvertering – det er omkring 5 gange Schweiz's areal.<sup>12</sup> Mange af disse truede områder ligger i dele af verden som har økosystemer med høj biodiversitet, eksempelvis Amazonbassinet, Cerrado-området eller den atlantiske regnskov ved Brasiliens østkyst.

Sammen med leverandører og forhandlere arbejder vi på at forbedre gennemsigtigheden i vores forsyningskæder for soja. Til det kortlægger vi hvert år den indirekte sojamængde i vores forsyningskæder, der bruges til fodermidler i den animalske produktion. Vi ser også på certificeringer og fodermiddelsojaens oprindelseslande. Således kan vi spotte, hvor der er potentielle risici for soja, og vi kan kontakte vores leverandører direkte (gælder kun for Vesteuropa, stand 2023).

Det er vigtigt for Lidl, at styrke en solid bæredygtigheds-certificering i sojasektoren, der ikke kun skal modvirke skovrydning og konvertering, men også omfatte yderst relevante bæredygtighedsprincipper (f.eks. reduktion og undgåelse af pesticider). Derfor støtter vi proteinpartnerskabet Donau Soja og ansvarligheds-certificeringen i henhold til RTRS eller ProTerra samt ISCC+.

<sup>12</sup> WWF: Soja als Futtermittel [Soy as feed], 2024.

Hvis soja ikke er certificeret, opfordrer vi vores forsyningskæder for kødprodukter til kun at købe skovrydningsfri soja som fodermiddel. Det kan eksempelvis verificeres efter [> ZDC-metoden](#) fra NGO'en [> Earthworm Foundation](#) eller efter [> ProTerra MRV-løsningen](#). Fra 2028 – eller tidligere, hvis situationen på markedet tillader det – skal al soja til dyrefoder fra skovrydningsfrie arealer have dokumentation for at bruge en af ovenstående to verifikationer. Hvis det ikke er muligt at anskaffe soja med en af disse dokumentationer, skal vores leverandører udarbejde egne M&V-systemer i henhold til [> Accountability Framework Initiative](#).

Til direkte brug af soja som råstof i vores kød-, mælke- eller yoghurtstatningsprodukter har Lidl siden 2017 udelukkende købt soja fra Europa for at beskytte regnskoven i Sydamerika og Sydøstasien. Til kød- og pålægsalternativer samt sojadrikke kræver vi, at soja inden udgangen af regnskabsåret 2025, ud over europæisk oprindelse, har en bindende certificering i henhold til Donau Soja/Europe Soy (foretrukket), ProTerra, ISCC+, RTRS eller Bio-standarder. Med denne ekstra certificering sikrer vi, at processerne i sojaproduktionen kontrolleres og bedømmes efter miljømæssige kriterier.

## **i** Samarbejde for mere ansvarlig soja

Lidl Stiftung & Co. KG er medlem af [> Roundtable of Responsible Soy \(RTRS\)](#) og har dermed mulighed for at påvirke organisationen og revideringen af RTRS-standarden i positiv retning.

Desuden støtter Lidl Stiftung & Co. KG som bestyrelsesmedlem i [> Donau Soja](#) ansvarlig dyrkning af soja i Europa. Dermed bidrager vi til at øge markedsandelen af ansvarligt dyrket soja og til at øge brugen af europæisk soja i vores forsyningskæder. Samtidig er vi i stand til effektivt at imødekomme de sociale, miljømæssige og økonomiske udfordringer ved produktion og brug af soja.

Initiativgrupper såsom [Responsible Commodities Facility \(RCF\)](#) engagerer sig i vigtige økosystemer, såsom Cerradoen i Brasilien, ved at skabe økonomiske incitamenter for landmænd til at producere skovrydnings- og konverteringsfri soja. Det er med til at beskytte biodiversiteten omkring sojafarmene. Derfor bakker vi op om initiativgrupper som [> Responsible Commodities Facility \(RCF\)](#). Ud over skovbeskyttelse ser vi et nødvendigt behov for at beskytte andre økosystemer som f.eks. [> Other Wooded Lands](#).

I 2024 startede Lidl Stiftung & Co. KG sammen med sojaforhandlerne og [> Earthworm Foundation](#) et pilotprojekt for skovrydningsfrie sojaleveringer fra Brasilien til Tyskland og Storbritannien. Her er den skovrydningsfrie soja verificeret i henhold til [> ZDC-metoden](#). Det sikrer, at denne importerede soja ikke stammer fra økosystemer, der er ryddet eller konverteret efter den 1. januar 2020.

Desuden har Lidl Stiftung & Co. KG i 2020 skrevet under på WWF's "Cerrado Manifest" mod tyveri af jord i forbindelse med sojadyrkning i Brasilien, for også at tilskynde til beskyttelse af disse økosystemer.

Lidl Danmark samarbejder tæt med Etisk Handel Danmark bl.a. med deltagelse i Dansk Alliance for Ansvarlig Soja. Gennem en fælles indsats her bliver der bidraget til, at den globale sojaproduktion bliver mere ansvarlig.





## Strategi for kakao

På grund af den store globale efterspørgsel, er dyrkning af kakao en af hovedårsagerne for skovrydning og tab af naturlige habitater: Vestafrika med Elfenbenskysten og Ghana i spidsen producerer 75 % af verdens kakao. Disse to lande har i de sidste 60 år mistet størstedelen af deres skovarealer – omkring henholdsvis 94 % og 80 %<sup>13</sup>, og ca. en tredjedel skyldes kakaodyrkning. I 2018 havde disse to lande desuden den højeste forøgelse af primærskovtab af alle tropelande.<sup>14</sup> I 2020 har Elfenbenskysten i sine kakaodyrkningsområder mistet yderligere 47.000 hektar skov.<sup>15</sup>

I samarbejde med partnerne i vores forsyningskæder arbejder vi for at forbedre gennemsigtigheden i vores forsyningskæder for kakao. Vi indhenter oplysninger fra vores leverandører om oprindelseslande, certificeringsstatus og andel i produktet.

Siden udgangen af regnskabsåret 2022 er alle produkter i vores eget mærke med kakaobestanddele\* blevet certificeret i henhold til Fairtrade-, Rainforest Alliance- eller Bio-standarder. Siden 2023 har vi kun solgt pladechokolade i eget mærke, der har mindst en af disse certificeringer.

\* undtaget USA

### **Vores medlemskab af Forum Nachhaltiger Kakao (Forum for Ansvarlig Kakao)**

Lidl Stiftung & Co. KG er medlem af multistakeholder-initiativet [> Forum Nachhaltiger Kakao](#) (GESCO, German Initiative on Sustainable Cocoa). Det giver os et indblik i markedet og gør det muligt for os at samarbejde med andre aktører i forsyningskæden. Sammen vil Lidl Stiftung & Co. KG forbedre livsvilkårene for kakaobønderne og deres familier, opretholde de naturlige ressourcer og øge dyrkning og markedsføring af kakao, der er certificeret i henhold til ansvarlighedsstandarderne i initiativet. Med dette tiltag har Lidl Stiftung & Co. KG forpligtet sig til 12 konkrete mål, der skal opretholde naturlige ressourcer og beskytte biodiversiteten i kakaodyrkningslandene. Et af målene er at sætte en ende på skovrydning forårsaget af kakaoproduktion og at bidrage til at opretholde skov, biodiversitet og skovrejsning. Fra 2024 har Lidl Tyskland stedfortrædende overtaget medlemskabet.

Lidl Danmark samarbejder tæt med Fairtrade Danmark, og vi har valgt at alt vores pladechokolade i eget mærke i fast sortiment skal være 100 % Fairtrade certificeret kakao.

<sup>13</sup> WWF: Cocoa, 2024.

<sup>14</sup> World Resources Institute: The World Lost a Belgium-sized Area of Primary Rainforests Last Year, 2019.

<sup>15</sup> Reuters: Ivory Coast lost 47,000 hectares of forest to cocoa production in 2020, environmental group says, 2019.





## Strategi for kaffe

I mange udviklingslande er kaffe en af de vigtigste handelsvarer, navnlig i Brasilien, Colombia, Vietnam og Indonesien. Her er det især småbønder, der dyrker kaffeplanterne. På grund af klimaforandringer rykker dyrkningsområderne for kakao op i stadig højere beliggende bjergområder. Det er ensbetydende med, at der skal ryddes skov, og derfor er skovrydningsrisikoen ved kaffedyrkning høj.<sup>16</sup>

I de sidste to årtier er der årligt gået ca. 130.000 hektar skov tabt til kaffedyrkning, hvilket anslås til årligt at udlede ca. 45 millioner tons CO<sub>2</sub>.<sup>17</sup> Dertil kommer et stort tab af biodiversitet og tab af naturlige habitater.

Sammen med leverandører og forhandlere arbejder vi fortsat på at forbedre gennemsigtigheden i vores forsyningskæder for kaffe. I begyndelsen af 2024, startede Lidl Stiftung & Co. KG et projekt med en hovedleverandør i Peru for at gøre kaffedyrkning hos småbønderne mere gennemsigtig og i overensstemmelse med EUDR.

Fra udgangen af regnskabsåret 2023, skal kaffekapsler og kaffepulver i vores egne mærker være 100% certificerede i henhold til Fairtrade-, Rainforest Alliance- eller Bio-standarder. For kaffepads og kaffedrikke gælder det fra udgangen af regnskabsåret 2024. For produkter af ristet kaffe gælder en obligatoriske certificering for importeret kaffe fra udvalgte produktionslande siden udgangen af regnskabsåret 2022.

I Lidl Danmark har vi siden 2016 solgt Fairtrade-certificerede kaffeprodukter under deres eget mærke "Fairglobe".

Samarbejdspartnerne for Lidls eget mærke får overvejende råkaffen fra plantager i Mellem- og Sydamerika samt Vietnam. Igennem certificeringssystemerne, der hovedsageligt bruger kategorier som „Segregation“ eller „Identity Preserved“, sikres sporbarheden tilbage til oprindelseslandet. Kaffeblandinger (såkaldte blends) og deres oprindelse kan variere afhængigt af sæson og høstkvalitet.

Ved produkter, der ikke er certificerede, skal råkaffen være dokumenteret skovrydningsfri. Det dokumenterer kaffeproducenter i [M&V \(monitorering og verificering\)-systemer](#), hvor en minimumsstandard i henhold til [AFi Operational Guidance for Monitoring and Verification](#) skal opfyldes. Det sikrer, at vi kan spore kaffen fra skovrydningsfrie arealer i oprindelseslandet.

<sup>16</sup> Südwind Institut: Auf ein Tässchen - Die Wertschöpfungskette von Kaffee, 2020.

<sup>17</sup> Ethos Agriculture: Coffee Barometer, 2023.



### **i Vores engagement for skovrydningsfri kaffeforsyningskæder**

Siden 2024 har Lidl Stiftung & Co. KG samarbejdet med store kaffeleverandører og kaffeproducenter i Peru, for at gøre kaffeforsyningskæder, der for det meste består af småbønder, skovrydningsfrie. EUDR er en stor udfordring for små landbrug i underudviklede områder, da direktivet kræver at de skal registrere og videregive data, de skal tilpasse deres logistik og kende til de europæiske krav. Projektet skal lukke dette videns hul, og også fremover give de små kaffeproducenter adgang til det europæiske marked.

Lidl Danmark samarbejder tæt med Etisk Handel Danmark og er aktivt medlem af Dansk Alliance for Ansvarlig Kaffe. I Alliancen arbejder vi sammen om at finde løsningerne på tværs af kaffevirksomheder, detailkæder, forskere, ministerier, service udbydere og NGO'er. Som national alliance, tror vi på, at vi kan være med til at nytænke systemet og gøre en stor forskel for den danske import, kloden og de mennesker, der lever af at dyrke kaffe.



## Strategi for træ og cellulose

Cellulose er et fleksibel og alsidig råstof, der eksempelvis bruges i tøj samt cellulose- og papirprodukter. Hvert år fældes der ca. 70 millioner træer til træbaserede cellulosefibre. Dette tal fordobles muligvis i de næste 20 år.<sup>18</sup> I vores Lidl-butikker har vi udover produkter med cellulose også produkter af træ såsom trælegetøj, værktøj og møbler.

Det er vores mål at forbedre gennemsigtigheden i vores træ- og celluloseforsyningskæder. Denne gennemsigtighed skal også være tilgængelig for vores kunder. Eksempelvis kan på trækulsprodukternes emballage se, hvor træet i produktet stammer fra.

De produkter, der er omfattet af vores ansvarligheds mål for træ og cellulose, spænder fra kopipapir over servietter hen til trælegetøj, træmøbler og grillkul.

Inden udgangen af regnskabsåret 2025, vil alt det forarbejdede træ i vores produkter i Lidl Danmark være certificeret eller genanvendt. Det samme gælder for emballage af træ eller cellulose. Brug af genanvendt materiale prioriteres. Nye træfibre (de såkaldte friske fibre) skal, så vidt det er muligt, stamme fra FSC®-certificerede kilder, alternativt fra PEFC-certificerede kilder.

Med FSC®- eller PEFC-certificeringen af vores produkter af friske fibre imødekommer vi sociale, miljø og økonomiske aspekter. FSC®-skovstandarderne omfatter beskyttelse af lokale, forbud mod total skovrydning, opretholdelse af biodiversiteten i skove med høj naturbeskyttelsesværdi og forbud mod genetisk modificerede organismer. Afhængigt af andelen af certificeret cellulose eller genanvendt materiale i produktet bruges forskellige FSC®- eller PEFC-labels.

Inden udgangen af regnskabsåret 2025, skal mindst 15 % af vores køkken- og hygiejnepapirprodukter, i vores faste sortiment, være af genanvendt materiale (også hybridpapir). Og siden 2022, har både oprindelsesland og træsort fremgået af emballagen på vores trækulsprodukter.

Siden udgangen af regnskabsåret 2020, har vi også købt viskose, der er certificeret i henhold til ECOVERO™ eller LIVAEKO.

<sup>21</sup> Fibre2Fashion: Fashionable fabrics leading to deforestation, 2014.





At spare på den naturlige ressource - træ - er den bedste måde at bevare vores skove, og samtidigt et vigtigt bidrag til klimabeskyttelsen. Derfor er skånsom brug af træ, cellulose og papir i vores egne mærker og emballager vigtigt for os. Hvor det er muligt, vælger vi cellulose/papir/pap af genanvendt materiale, der tydeligt skåner vores ressourcer. Når man vælger genanvendt materiale, skal der dog tages højde for eventuelle krav til stabilitet og kvalitet.

### **i Vores medlemskab af FSC®**

Lidl Stiftung & Co. KG er medlem af [> Forest Stewardship Council \(FSC®\) Tyskland](#). Medlemskabet af multistakeholder-organisationen FSC® gør det muligt for os at samarbejde med andre aktører i træforsyningskæden. Vi drager fordel af denne dialog, og arbejder i fællesskab med de andre medlemmer for mere ansvarligt skovbrug.





## Strategi for naturgummi

Gummi er et vigtigt elastisk og formgivende naturmateriale, der bruges i vores produkter. Det bruges til dels i fødevarer som tyggegummi, men også i nonfood-produkter som gummihandsker eller badetøj.

Gummitræet kommer oprindeligt fra Sydamerika og er i Vortemælk-familien; saften høstes fra det levende træ og forarbejdes til diverse produkter.<sup>19</sup> Op til 30 millioner mennesker, mest småbønder i Asien, er helt eller delvis afhængig af gummitræedyrkning.<sup>20</sup> Naturgummi dyrkes mest som monokulturer, hvor der ofte ryddes tropiske skove.<sup>21</sup> Kina importerer størstedelen af gummiet, fulgt af EU og Indien.<sup>20</sup>

Vi arbejder på at forbedre gennemsigtigheden i vores gummiforsyningskæde. Til det har vi gennem vores leverandører direkte kontakt til deres produkter og råstofferne oprindelseslande.

Inden udgangen af regnskabsåret 2024, køber vi et udvalg af vores produkter, der indeholder naturgummi, fra skovrydningsfri og ansvarlig produktion. Det betyder, at vi køber mindst 50 % af vores gummihandsker til husholdningen fra FSC®- eller PEFC-certificerede kilder. Inden udgangen af regnskabsåret 2027, øger vi dette mål til 75 %.

Hvis naturgummiet ikke er certificeret, skal det fra 2025 være dokumenteret skovrydningsfrit ved hjælp af M&V-løsninger. Gummiet skal enten undersøges af [> Global Platform for Sustainable Natural Rubber \(GPSNR\)](#), WWF, FSC eller Rainforest Alliance og vurderes som værende dokumenterbart dyrket i henhold til [> AFi Operational Guidance for Monitoring and Verification](#).

Vi er i dialog med organisationer som FSC®, Rainforest Alliance, GPSNR og AFi om, hvordan vi ikke kun implementerer og forbedrer en stigende andel af certificeret materiale, men også skaber pålidelige og stærke M&V-løsninger for skovrydningsfri gummi.

<sup>19</sup> Pflanzenforschung.de: Kautschukbaum, 2024.

<sup>20</sup> European Tyre & Rubber Manufacturers' Association: Natural rubber, 2024.

<sup>21</sup> WWF: Naturkautschuk, 2024.



## Strategi for oksekød

Produktionen af oksekød sker ofte lige midt i verdens vigtigste økosystemer: Græsningsarealer for kvæg ligger i Amazonas i Brasilien, på det sydlige Afrikas savanner og på Nordamerikas store prærie.

Da verdens befolkning vokser og indtægtsniveauet på den sydlige del af vores klode stiger, stiger også efterspørgslen efter oksekød. Oksekødsproduktionen er allerede i dag ansvarlig for 25 % af landbrugets globale emission, ændring af arealanvendelsen og skovbrug inkl. konvertering af regnskoven i Amazonas.<sup>22</sup>

I Lidl Danmark har vi ikke oksekød fra Sydamerika i vores faste sortiment, vi får den største del af vores kød fra Europa. Vi undgår, så vidt muligt, oksekød fra Sydamerika, og har det kun som kampagnevare i særlige tilfælde.

<sup>22</sup> WWF: Beef. Overview, 2024.

For oksekød fra disse højrisikoområder kræver vi fra 2025 dokumentation for skovrydnings- og konverteringsfrie oprindelse fra stærke > [M&V-løsninger](#), der er anerkendt af > [Global Roundtable on Sustainable Beef \(GRSB\)](#) eller opbygget i henhold til > [Accountability Framework Initiative](#). Også her gælder skæringsdatoen 2020.

M&V-løsninger for oksekød sikrer en skovrydningsfri oprindelse, og tager højde for rettigheder for arealanvendelse. De verificeres af tredjepart i en pålidelig informationsproces.

### **i Vores medlemskab af Global Roundtable on Sustainable Beef**

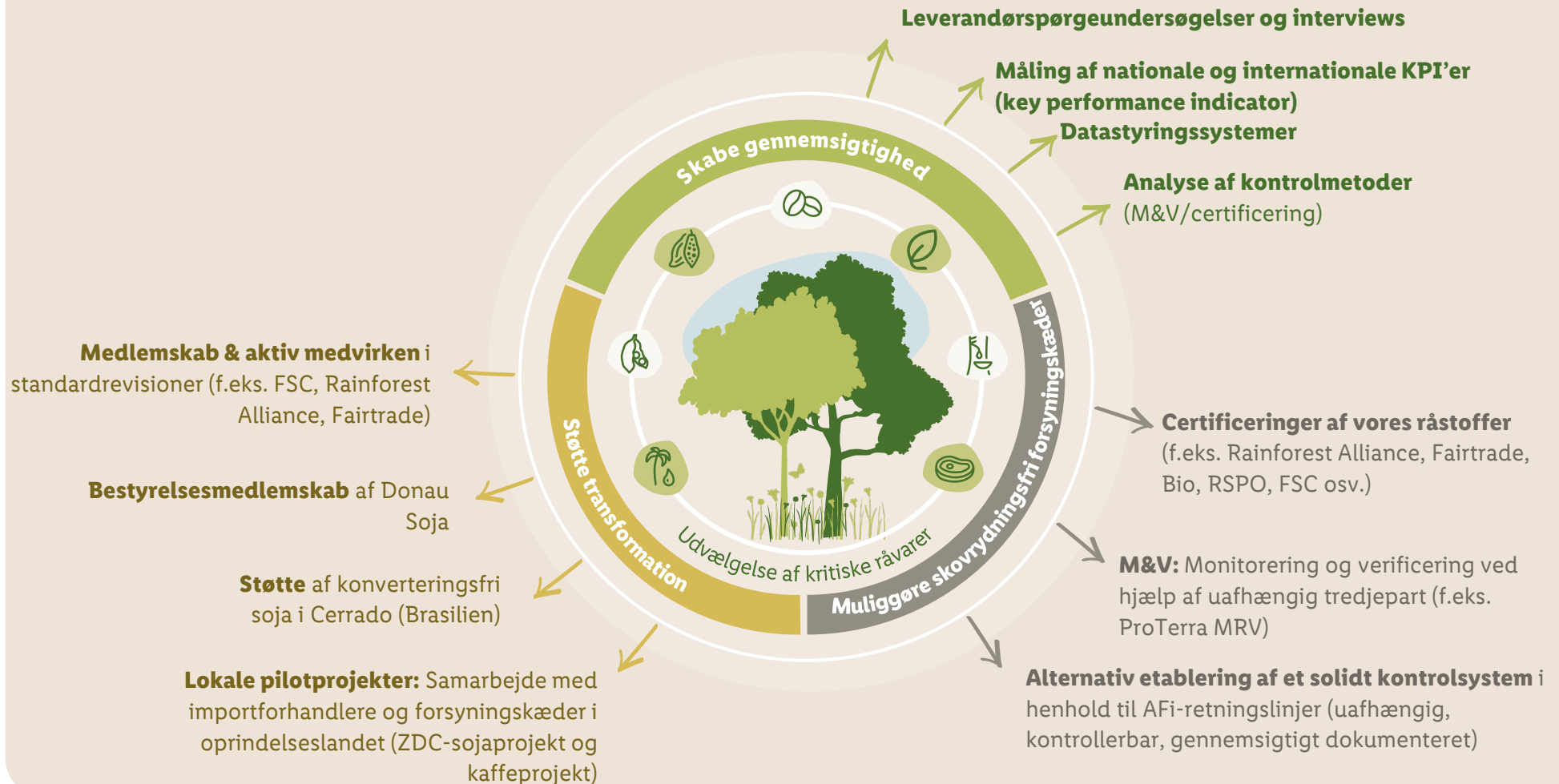
Siden 2023 har Lidl Stiftung & Co. KG været medlem af > [Global Roundtable on Sustainable Beef](#). Vi er en aktiv del af GRSB og tilskynder både til gode M&V-løsninger for oksekød fra Sydamerika, til undgåelse af skovrydning og til overholdelse af andre vigtige ansvarligheds mål.



## Vores engagement i skove og økosystemer

### Systematisk beskyttelse af skovene

Med disse tiltag er vores forsyningskæder skovrydningfri



# Vores andre **aktiviteter**



## Dialog med de involverede parter

Lidl samarbejder med repræsentanter i fødevarerbranchen, almennyttige organisationer, fageksperter og den lokale befolkning i produktionslandet. Den ansvarlige, skovrydnings- og konverteringsfrie produktion af råstoffer kræver deltagelse og støtte fra den lokale befolkning og oprindelige stammer.

Den lokale befolkning og de oprindelige stammer er ikke kun dem, der er mest afhængige af landbrugsprodukter, de er også de bedste allierede i kampen mod skovrydning. En af [World Resources Institute \(WRI\)](#)'s rapporter viser, at der i skove i områder med sikrede ejendomsrettigheder for den lokale befolkning er betydeligt lavere risiko for skovrydning.<sup>23</sup> Gennem samarbejder vil vi helhedsorienteret og effektivt modarbejde de bagvedliggende årsager og systematiske rammer, der muliggøre skovrydning og ødelæggelse af naturlige økosystemer.

Den fremadskridende skovrydning og ødelæggelse kræver direkte modsvar. Lidl skal dog ikke på egen hånd tage fat i de komplekse årsager og rammer, der forårsager og muliggør skovrydning. Derfor vil vi være aktive på tværs af de tiltag, som vi beskriver i vores egne forsyningskæder – råstofs-specifikke tiltag, certificeringer og standarder.

Sammen med vores partnere vil Lidl inden for de tre områder miljøbeskyttelse, skovrejsning og governance systematisk modarbejde skovrydning og konvertering af skove. I et tæt samarbejde med de implicerede parter vil vi sørge for, at vores forsyningskæder er skovrydnings- og konverteringsfrie.

<sup>23</sup> World Resources Institute: 5 Maps Show How Important Indigenous Peoples and Local Communities Are to the Environment, 2017.

Skovrydning på vores planet kan kun stoppes ved hjælp af good governance-tiltag på globalt, nationalt og regionalt niveau. I lande og områder, der i øjeblikket er i fokus på grund af skovrydning, vil Lidl derfor gøre brug af sine relationer til nationale og regionale regeringer og internationale NGO'er.

Når private og offentlige aktører arbejder sammen, kan det lykkes at dæmme op for skovrydning og genrejse ødelagt skov. EU's skovrydningsforordning, der trådte i kraft den 29. juni 2023, er for os et vigtigt skridt i den rigtige retning og et vigtigt incitament for at omstille forsyningskæder med høj risikofaktor.





# Ordliste



# Ordliste

---

<b>Accountability Framework initiative (AFi)</b>	Accountability Framework Initiative (AFi) er et fælles program til beskyttelse af skove, andre naturlig økosystemer og menneskerettigheder ved at gøre etisk produktion og handel til standard. For at opnå denne vigtige ændring støtter og fremmer AFi implementering af Accountability Framework, en detaljeret road map, der fastlægger mål, implementerer foranstaltninger og rapporterer om udviklingen på vej hen imod etiske forsyningskæder. Tiltaget ledes af AFi-koalitionen, en gruppe af miljø- og menneskerettighedsorganisationer fra hele verden, der har udviklet Accountability Framework og arbejder for positiv påvirkning af land- og skovbrug. <sup>24</sup>
<b>AFi Operational Guidance for Monitoring and Verification</b>	AFi Operational Guidance for Monitoring and Verifications retningslinjer indeholder standarder og good practice til monitorering og verificering (M&V) sammen med virksomheders engagement inden for Accountability Framework. Der er fokus på de miljømæssige og sociale konsekvenser, der er forbundet med råstofudvindingen og -forædlingen. De generelle retningslinjer omfatter en bred vifte af råstoffer og sammenhænge, og kan tilpasses ved at udvikle eller overtage specifikke M&V-systemer, værktøjer og processer. <sup>25</sup>
<b>Donau Soja</b>	Donau Soja er en europæisk og almennyttig multistakeholder-medlemsorganisation, der deltager i omstillingen af Europas proteinforsyning og særligt arbejder for en sojaproduktion uden genteknologi. <sup>26</sup>
<b>Earthworm Foundation</b>	Earthworm Foundation er en nonprofit-organisation, der sammen med sine medlemmer og partnere arbejder for at gøre værdikæder til en motor for velstand for samfund og økosystemer. Earthworm er med, når der defineres retningslinjer, der skal fastlægge, hvad en virksomhed ønsker for sine produkter, understøtter i at opbygge gennemsigtighed, sporbarhed, reklamationsstyring, overvågning og kontrol samt ved samarbejde med leverandører og støtte for bedre processer og kritiske fremskaffelsesområder. <sup>27</sup>

---

---

<b>EU's skovrydningsforordning (EUDR)</b>	EU's skovrydningsforordning (EUDR) trådte i kraft den 29. juni 2023. Målet med forordningen er at bekæmpe skovrydning til råstofproduktion. EUDR omfatter råstofferne palmeolie, soja, oksekød, kakao, kaffe, gummi og træ samt en bred vifte af produkter, der fremstilles af disse råstoffer, f.eks. pladechokolade, printpapir eller kaffekapsler. Et aspekt i forordningen er, at man i hele den europæiske forarbejningsforsyningskæde vil tilvejebringe en geolokalisering af stedet for råstofudvindingen i oprindelseslandet, for ved hjælp af satellitbilleder at kunne kontrollere, om der har fundet skovrydning sted efter skæringsdatoen 31.12.2020. <sup>29</sup>
---	---

---

<sup>24</sup> Accountability Framework: Home, 2024.

<sup>25</sup> Accountability Framework: Operational Guidance on Monitoring and Verification, 2024.

<sup>26</sup> Donau Soja: Über uns (Rainforest Alliance: Om os), 2024.

<sup>27</sup> Earthworm: About us, 2024.

<sup>28</sup> Accountability Framework: Forest, 2024.

<sup>29</sup> EUR-Lex: Bekämpfung von Entwaldung und Waldschädigung, 2023.

# Ordliste

**Fairtrade** Fairtrade står for bedre arbejds- og livsbetingelser for småbønder og arbejderne i lande på den sydlige halvkugle. Fairtrade aftaler stabile minimumspriser samt en Fairtrade-præmie for fællesprojekter, ordnede arbejdsforhold og støtte til miljøvenlig dyrkning. For at opnå dette mål sluttede udviklingsorganisationer fra forskellige lande sig sammen i 1997 og dannede paraplyorganisationen FLO (i dag: Fairtrade International) og samlede deres individuelle standarder til en enhedsstandard. I 2002 introducerede de det fælles mærke Fairtrade. Det omfatter generelle standarder (til organisationer af småbønder, plantager eller produktion på kontraktbasis), produktstandarder med produktspecifikke retningslinjer samt forhandlerstandarden (Trader Standard) med retningslinjer for forhandlere og producenter (bl.a. retningslinjer om betalingsmåder eller om blandingsprodukter).<sup>30</sup>

**Forest Stewardship Council (FSC)** Forest Stewardship Council (FSC®) blev grundlagt i 1993 og har siden arbejdet som uafhængig organisation for at fremme miljøvenlig, socialt retfærdig og økonomisk ansvarlige skovdrift. FSC®-mærket gives således til træ- og papirprodukter, der opfylder kriterier som beskyttelse af oprindelige folkeslag, bevarelse af biodiversiteten og af skove med høj beskyttelsesværdi eller forbud mod genetisk modificerede organismer. FSC® tildeler forskellige mærker, afhængigt af andelen af certificeret cellulose i produktet eller brug af genanvendeligt materiale.

\*FSC® N001585

**Forum Nachhaltiger Kakao** I Forum Nachhaltiger Kakao e.V. (Forum for ansvarlig kakao) er den tyske forbundsregering, repræsenteret ved det tyske forbundsministerium for økonomisk samarbejde og udvikling (GMZ) og det tyske forbundsministerium for ernæring og landbrug (BMEL), den tyske slikindustri, den tyske fødevarerhandel og det øvrige samfund gået sammen. I fællesskab har de som såkaldt multistakeholder-initiativ sat sig som mål at forbedre livsbetingelserne for kakaobønderne og deres familier, at bibeholde og beskytte de naturlige ressourcer og biodiversiteten i kakaoproduktionslandene og at øge dyrkning og markedsføring af kakao, der er certificeret efter standarder foransvarlighed. For at nå dette mål samarbejder forummets medlemmer tæt med regeringerne i de kakaoproducerende lande.<sup>32</sup>

**Forum Nachhaltiges Palmöl (FONAP)** Forum Nachhaltiges Palmöl e. V. (FONAP, Forum for ansvarlig palmeolie) er et partnerskab bestående af mange aktører (MAP): over 50 virksomheder, forbund, NGO'er, det tyske forbundsministerium for ernæring og landbrug (BMEL) og det tyske forbundsministerium for økonomisk samarbejde og udvikling (BMZ). FONAP-sekretariatet har hjemsted i det tyske selskab for internationalt samarbejde (GIZ) GmbH. FONAP's mål er fremme af ansvarlige agrarforsyningskæder med fokus på palmeolie. Siden grundlæggelsen 2015 har FONAP arbejdet for en mere ansvarlig dyrkning af palmeolie i oprindelseslandene. Her er det vigtigt at øge brugen af certificeret ansvarlig palmeolie i fødevarer, fodermidler og kemiske produkter og samtidig tage højde for og implementere menneskerettigheder i hele forsyningskæden.<sup>33</sup>

**Global Platform for Sustainable Natural Rubber (GPSNR)** Global Platform for Sustainable Natural Rubber (GPSNR) er en global multistakeholder-organisation, hvis frivillige medlemmer har sat sig som mål at tilskynde til forbedringer inden for social ansvarlighed og miljø i gummiforsyningskæden.<sup>34</sup>

<sup>30</sup> Fairtrade: Was ist Fairtrade? (Fairtrade: Hvad er Fairtrade?), 2024.

<sup>31</sup> FSC: Forest Stewardship Council, 2023.

<sup>32</sup> Forum Nachhaltiger Kakao: Über uns (Rainforest Alliance: Om os), 2024.

<sup>33</sup> Forum Nachhaltiges Palmöl: Portrait FONAP, 2024.

<sup>34</sup> GPSNR: About GPSNR, 2024.

# Ordliste

**Global Roundtable on Sustainable Beef (GRSB)** Global Roundtable on Sustainable Beef (GRSB) vil støtte, fremme og formidle løbende forbedring af ansvarlighed i den globale værdikæde for oksekød; det skal ske gennem styring, videnskab, multistakeholder-engagement og samarbejde. GRSB's medlemmer er organisationer, roundtables og enkeltpersoner fra mere end 24 lande. Initiativgruppen blev grundlagt i 2012 og er en videreførelse af Global Conference on Sustainable Beef, der fandt sted i Denver i 2010.<sup>35</sup>

**Handelsmodeller** Ved fremskaffelsen af certificerede råstoffer som f.eks. soja, kakao eller palmeolie skelner man mellem flere handelsmodeller, hvor der er forskellige krav til råstoffers sporbarhed og anvendelsen i slutproduktet.

Certificeret råstoffer, ikke eller kun til dels indeholdt i slutproduktet:

**Book & Claim:** ingen sporbarhed

**Mass Balance:** ingen sporbarhed på grund af sammenblanding af ikke-certificerede råstoffer med certificerede råstoffer, hvorved andelen af de certificerede råstoffer kontrolleres

Certificeret råstoffer indeholdt i slutproduktet:

**Segregation:** sporbarhed til den certificerede producentsammenslutning

**Identity Preserved:** sporbarhed tilbage til de enkelte certificerede producenter.<sup>36</sup>

**High Carbon Stock (HCS, højt kulstofindhold)** Mængden af kulstof og biodiversitet, som er lagret i forskellige arealer, afhængigt af vegetative betingelser. HSC-initiativet kategoriserer plantevæksten ved hjælp af satellitdata og jordmålinger på et areal i seks forskellige klasser. Disse seks klasser er: skov med høj tæthed, skov med mellemhøj tæthed, skov med lav tæthed, ung skov, buskads og ryddet/åbent areal. De første fire klasser betragtes som potentiel skov med højt kulstofindhold.<sup>37</sup>

**High conservation value (HCV, høj bevaringsværdi)** HCV er Forest Stewardship Councils betegnelse for skovbrug, som beskriver de skove, der har en høj naturbeskyttelsesværdi. En af de følgende værdier skal være opfyldt for at have en høj bevaringsværdi:

HCV 1 – biodiversitet: Koncentration af den biodiversitet inklusive sjældne eller truede arter. De er relevante på globalt, regionalt eller nationalt niveau.

HCV 2 – økosystemer og mosaikker på landskabsniveau:

Intakt skov og store landskabsøkosystemer og økosystemmosaikker, der er af betydning på globalt, regionalt eller nationalt niveau samt levedygtige populationer af det overvejende flertal af de naturligt forekomne arter i naturlige udbredelses- og tæthedsmønstre;

HCV 3 – økosystemer og habitater: Sjældne eller truede økosystemer, habitater eller refugier.<sup>38</sup>

**Monitoring & Verification Systems (M&V)** Monitoring & Verification Systems (M&V) er strategier mod skovrydning, konvertering og overtrædelse af menneskerettigheder i forsyningskæder. Monitorering er løbende indsamling af data for at kunne bedømme og dokumentere udvikling, effekt og compliance. Monitoreringssystemer gør det muligt for virksomheder at styre og følge effekten af deres driftsprocesser og deres forsyningskæder med henblik på egne mål og andre markeds-, juridiske eller regulatoriske forpligtelser. Verificeringen er vigtig for at kunne bedømme og dokumentere compliance og performance med henblik på skovrydnings- og konverteringsfrie forsyningskæder og overholdelse af menneskerettigheder. Verificeringen skal validere resultaterne fra monitoreringen, så det sikres, at oplysningerne er pålidelige. Verificeringen bør gennemføres i en uafhængig og gennemsigtig eksternt proces.<sup>39</sup>

**Other Wooded Lands** Other Wooded Lands er arealer med en afskærmningsgrad på 5-10 % af træer på over 5 m og en afskærmningsgrad på over 10 %, hvis mindre træer og buske medregnes.<sup>40</sup>

<sup>35</sup> GRSB: Who we are, 2024.

<sup>36</sup> Forum Nachhaltiges Palmöl: Zertifizierung von Palmöl, 2024.

<sup>37</sup> High Carbon Stock Approach: What is the High Carbon Stock Approach?, 2024.

<sup>38</sup> HCV Resource Network: Common Guidance for the Identification of High Conservation Values, 2017.

<sup>39</sup> Accountability Framework: Monitoring and Verification, 2023.

<sup>40</sup> The Forest Resources Assessment Programme: 2.3 Other wooded land, 2024.

# Ordliste

**Palmeoliederivater** I ressourcekrævende kemiske omvandlingsprocesser kan der fremstilles såkaldte derivater af palme- eller palmekerneolie. De bruges som tensider eller emulgatorer, eksempelvis i kosmetik og rengøringsmidler. Emulgatorer bevirker, at to væsker, der egentlig ikke kan blandes (eksempelvis olie og vand), alligevel kan blandes. Tensider er vaskeaktive substanser.<sup>41</sup>

**Planetary Health Diet** Med Planetary Health Diet (PHD) leverede EAT-Lancet Commission i 2019 det videnskabelige grundlag for den globale ændring af vores kostvaner. Den er udviklet under ledelse af prof. Johan Rockström og udarbejdet af 37 forskere fra 16 lande inden for ernæring, sundhed, ansvarlighed, landbrug og politik. Studiet konkluderer, at hvis alle mennesker overholder specifikationerne for plantebaseret og varieret kost, vil man i år 2050 kunne brødføde ca. 10 milliarder mennesker med sund mad uden at overbelaste kloden.<sup>42</sup>

**Programme for the Endorsement of Forest Certification Schemes (PEFC)** Programme for the Endorsement of Forest Certification Schemes (PEFC) er verdens største uafhængige certificeringssystem for ansvarlig skovbrug. Træ- og papirprodukter med PEFC-mærket stammer dokumenterbart fra miljømæssige og socialt ansvarligt skovbrug.<sup>43</sup>

**ProTerra MRV-standard** ProTerra MRV-standarden bedømmer og kontrollerer systematisk, om en organisation handler med rettidig omhu, den støtter rapportering om due diligence i forsyningskæder og skovrydningsfri forsyningskæder. Den kontrollerer, om ledelsessystemet i en virksomhed overholder ansvarlighedskravene i sin forsyningskæde; det sker gennem audits, der gennemføres af uafhængig tredjepart. Alle, der kontrolleres efter denne standard, har forpligtet sig til at opbygge en økonomisk og miljømæssigt og socialt ansvarlig forsyningskæde.<sup>44</sup>

**Rainforest Alliance (RA)** Rainforest Alliance (RA) blev grundlagt i 1987 for at fremme opretholdelsen af biodiversiteten samt miljømæssigt ansvarlig og socialt ansvarlig adfærd inden for land- og skovbrug i mere end 60 lande. På baggrund af „Rainforest Alliance Sustainable Agriculture Standard“ uddeler organisationen forbrugermærket med den grønne frø. Organisationen arbejder for menneskerettigheder som eksempelvis adgang til uddannelse eller forbud mod børnearbejde samt for miljømæssige krav som beskyttelse af vandområder og for biodiversitet.<sup>45</sup> I 2018 sluttede RA og certificeringsorganet UTZ sig sammen.

**Responsible Commodities Facility (RCF)** Responsible Commodities Facility (RCF) er et initiativ, der støtter produktion og handel med ansvarligt produceret soja i Brasilien ved at der skabes et økonomisk ansvarligt system, der er et incitament for landmænd og bidrager til at dække den voksende internationale efterspørgsel efter forsyningskæder uden skovrydning.<sup>46</sup>

**Roundtable of Sustainable Palm Oil (RSPO)** Roundtable of Sustainable Palm Oil (RSPO) blev etableret i 2004 af blandt andet WWF og er en international organisation, der vil gøre palmeolieindustrien mere ansvarlig. Siden har organisationen udviklet en række kriterier for miljø og social ansvarlighed, som virksomheder skal opfylde for at kunne producere RSPO Certified Sustainable Palm Oil (CSPO). Disse tiltag bidrager desuden til at minimere de negative følger af palmeolieproduktionen for nærmiljøet, dyrelivet og befolkningen.<sup>47</sup>

**Round Table on Responsible Soy Association (RTRS)** Round Table on Responsible Soy Association (RTRS) blev grundlagt i 2006 i Zürich, Schweiz, og er en organisation på nonprofitbasis, der støtter produktion, handel og brug af ansvarligt dyrket soja. RTRS samarbejder med aktører i værdikæden for soja, fra produktion til forbrug. Det sker gennem en global platform med en multistakholder-dialog om ansvarligt dyrket soja og udvikling, implementering og kontrol af en global certificeringsstandard.<sup>48</sup>

<sup>41</sup> Forum Nachhaltiges Palmöl: Über Palmöl, 2024.

<sup>42</sup> EAT Lancet Commission: Food, Planet, Health, 2022.

<sup>43</sup> PEFC: Was ist PEFC?, 2024.

<sup>44</sup> ProTerra Foundation: ProTerra Monitoring and Verification (MRV) Standard and the European Regulation on deforestation-free commodities, 2024.

<sup>45</sup> Rainforest Alliance: Über uns (Rainforest Alliance: Om os), 2023.

<sup>46</sup> Sustainable Investment Management: Responsible Commodities Facility, 2024.

<sup>47</sup> RSPO: Who we are, 2024.

<sup>48</sup> RTRS: About RTRS, 2024.



# Ordliste

<b>Science Based Targets Initiative (SBTi)</b>	Science Based Targets Initiative (SBTi) er en nonprofitorganisation, der verden over samarbejder med virksomheder og finansieringsinstitutter om at bekæmpe klimakrisen. Den definerer og støtter gennemprøvede processer til emissionsreduktion og Net Zero mål i overensstemmelse med klimavidenskaben. SBTi's standarder, instrumenter og retningslinjer gør det muligt for virksomheder og finansieringsinstitutter at fastlægge videnskabeligt baserede mål, der er i overensstemmelse med nyeste viden inden for klimavidenskab. SBTi vurderer og validerer virksomheders og finansieringsinstitutters målsætninger. <sup>49</sup>
<b>Science Based Targets Network (SBTN)</b>	Science Based Targets Network (SBTN) bygger på dynamikken i Science Based Targets Initiative (SBTi). Netværket består af over 45 organisationer – herunder nogle af de samme organisationer, som også er en del af SBTi –, der udvikler metoder og ressourcer til Science-Based-Targets (SBTs) til virksomheder og byer. <sup>49</sup>
<b>Skæringsdato („Cut-off-date“; forpligtelsen til ikke-skovrydning og ikke-konvertering)</b>	Efter den 31. december 2020 medfører skovrydning eller konvertering, at et bestemt område eller en produktionsenhed ikke længere lever op til forpligtelsen om ikke-skovrydning og ikke-konvertering. <sup>50</sup>
<b>Konvertering</b>	Konvertering er et naturligt økosystems omstilling til en anden form for arealanvendelse eller dybdegående ændring af artsdiversiteten, strukturen eller funktionen. Skovrydning er en form for konvertering (forvandling fra naturskov). Konvertering er en kraftig degradering eller introduktion af dyrkningsmetoder, der medfører en betydelig eller vedvarende forandring af økosystemets tidligere artsdiversitet, struktur eller funktion. Ændringer i de naturlige økosystemer, der dækkes af denne definition, betragtes som konvertering, uanset, om de er lovlige eller ej. <sup>50</sup>

<b>Skov</b>	Et område på mere end 0,5 hektar med træer, der er højere end 5 meter og en afskæringsgrad på mere end 10 %, eller træer, der kan opnå disse tærskelværdier på voksestedet. Omfatter ikke landbrugsområder eller områder, der bruges til andre formål. Skov omfatter både naturskove og plantager. Ved implementering af skovrydningsfri forpligtelser i forsyningskæden er der fokus på at forhindre konvertering af naturskov. <sup>50</sup>
<b>Skovrydning</b>	Tab af naturskov ved konvertering til landbrug eller anden arealanvendelse, der ikke er skov; konvertering til en plantage eller alvorlige eller vedvarende degradering. Denne definition relaterer til forsyningskædeforpligtelser uden skovrydning, der generelt har fokus på at forhindre konvertering af naturskov. Alvorlig degradering (trin iii i definitionen) er skovrydning eller tab af træer, selv hvis arealet derefter ikke bruges til ikke-skovmæssig arealanvendelse. Tab af naturskov, der overholder denne definition, kategoriseres som skovrydning, uafhængig af, om den er lovlig eller ej. AFi-definitionen af skovrydning betyder "bruttoskovrydning" af naturskoven, hvorved "brutto" her betyder "komplet, samlet, uden at tage højde for skovrejsning eller en anden type udligning". <sup>28</sup>

<sup>49</sup> Science Based Targets Network: Who we are, 2024.

<sup>50</sup> Accountability Framework: Forest, 2024.

# Ordliste

---

<b>World Resource Institute (WRI)</b>	World Resource Institute (WRI) er en global forskningsorganisation med over 1.000 fagfolk i 60 lande. De samarbejder med virksomheder for at bevare naturlige ressourcer. De arbejder hovedsageligt med syv kritiske områder på grænsefladen mellem miljø og udvikling; <sup>51</sup> Klima, energi, ernæring, skove, vand, byer og havet.
<b>Zero Deforestation and Conversion (ZDC)</b>	NGO'en Earthworm har udviklet ZDC (Zero Deforestation and Conversion)-metoden, som risikovurderer skovrydning og konvertering i sojaens forsyningskæde. Den vurderer, om sojaen fra dyrkningsområdet til fragtskibet opfylder ZDC-metodens kriterier. Der må ikke have været skovrydning eller konvertering af naturlige økosystemer, hverken lovlige eller ulovlige, efter skæringsdagen 1. januar 2020. ZDC-metoden inddrager forhandlere, kortlægger findelere, følger sojaflowet fra en transport tilbage til dyrkningsområdet, vurderer informationer og bekræfter endeligt en transport, <sup>52</sup> når det er dokumenteret, at ladningen er skovrydningsfri.

---

<sup>51</sup> World Resource Institute: Our work, 2024.

<sup>52</sup> Earthworm: Zero Deforestation and Conversion Methodology, 2024.

# Kilder & links



# Kilder

---

Accountability Framework:

Forest

<https://accountability-framework.org/the-framework/contents/definitions/?definition=forest>

(version: 2024)

---

Accountability Framework:

Home

<https://accountability-framework.org/>

(version: 2024)

---

Accountability Framework:

Monitoring & Verification

[https://accountability-framework.org/fileadmin/uploads/afi/Documents/Topic\\_Summaries/TS\\_Monitoring\\_Verification.pdf](https://accountability-framework.org/fileadmin/uploads/afi/Documents/Topic_Summaries/TS_Monitoring_Verification.pdf)

(offentliggørelse: 2023)

---

Accountability Framework:

Operational Guidance

<https://accountability-framework.org/use-the-accountability-framework/operational-guidance/>

(version: 2024)

---

Accountability Framework:

Operational Guidance on Monitoring and Verification

[https://accountability-framework.org/fileadmin/uploads/afi/Documents/Operational\\_Guidance/OG\\_Monitoring\\_Verification-2020-5.pdf](https://accountability-framework.org/fileadmin/uploads/afi/Documents/Operational_Guidance/OG_Monitoring_Verification-2020-5.pdf)

(version: 2024)

---

BBC:

What is palm oil and why is it thought to be bad?

<https://www.bbc.co.uk/newsround/39492207>

(offentliggørelse: 2018)

---

Donau Soja:

Über uns

<https://www.donausoja.org/de/organisation/>

(version: 2024)

---

Earthworm:

Zero Deforestation and Conversion (ZDC) Methodology

<https://www.earthworm.org/pages/zero-deforestation-conversion-methodology>

(version: 2024)

---

---

Earthworm:

About Us

<https://www.earthworm.org/about-us>

(version: 2024)

---

EAT-Lancet Commission:

Food, Planet, Health

[https://eatforum.org/content/uploads/2019/07/EAT-Lancet\\_Commission\\_Summary\\_Report.pdf](https://eatforum.org/content/uploads/2019/07/EAT-Lancet_Commission_Summary_Report.pdf)

(version: 2022)

---

Ethos Agriculture:

Coffee Barometer 2023

[https://coffeebarometer.org/documents\\_resources/coffee\\_barometer\\_2023.pdf](https://coffeebarometer.org/documents_resources/coffee_barometer_2023.pdf)

(offentliggørelse: 2023)

---

EUR-Lex:

Bekämpfung von Entwaldung und Waldschädigung

<https://eur-lex.europa.eu/DE/legal-content/summary/fighting-deforestation-and-forest-degradation.html>

(offentliggørelse: 2023)

---

European Tyre & Rubber Manufacturers' Association:

Natural rubber

<https://www.etrma.org/key-topics/materials/natural-rubber/>

(version: 2024)

---

Fairtrade:

Was ist Fairtrade?

<https://www.fairtrade-deutschland.de/was-ist-fairtrade>

(version: 2024)

---

FAO:

Global Forest Resources Assessment 2020

<https://www.fao.org/forest-resources-assessment/2020/en/>

(offentliggørelse: 2020)

---

FAO:

Remote Sensing Survey

<https://www.fao.org/forest-resources-assessment/remote-sensing/fra-2020-remote-sensing-survey/en/>

(offentliggørelse: 2020)

---



## Kilder

---

### Fibre2Fashion:

Fashionable fabrics leading to deforestation

<https://www.fibre2fashion.com/industry-article/7365/fashionable-fabrics-leading-to-deforestation>

(offentliggørelse: 2014)

---

### Forum Nachhaltiger Kakao:

Über uns

<https://www.kakaoforum.de/ueber-uns/das-forum-nachhaltiger-kakao/>

(version: 2024)

---

### Forum Nachhaltiges Palmöl:

Portrait FONAP

<https://forumpalmoel.org/portrait-fonap/>

(version: 2024)

---

### Forum Nachhaltiges Palmöl:

Über Palmöl

<https://forumpalmoel.org/ueber-palmoel/>

(version: 2024)

---

### Forum Nachhaltiges Palmöl:

Zertifizierung von Palmöl

<https://forumpalmoel.org/zertifizierung/>

(version: 2024)

---

### FSC:

Forest Stewardship Council

<https://www.fsc-deutschland.de/de-de/der-fscr>

(version: 2023)

---

### GPSNR:

About GPSNR

<https://sustainablenaturalrubber.org/about-us/>

(version: 2024)

---

### GRSB:

Who we are

<https://grsbeef.org/who-we-are/>

(version: 2024)

---

### HCV Resource Network:

Common Guidance for the Identification of High Conservation Values

<https://www.hcvnetwork.org/library/common-guidance-for-the-identification-of-hcv-english-indonesian-french-portuguese>

(offentliggørelse: 2017)

---

### High Carbon Stock Approach:

What is the High Carbon Stock Approach?

<https://highcarbonstock.org/what-is-the-high-carbon-stock-approach/>

(version: 2024)

---

### PEFC:

Was ist PEFC?

<https://www.pefc.de/pefc-siegel/>

(version: 2024)

---

### Pflanzenforschung.de

Kautschukbaum

<https://www.pflanzenforschung.de/de/pflanzenwissen/lexikon-a-z/kautschukbaum>

(version: 2024)

---

### ProTerra Foundation:

ProTerra Monitoring and Verification (MRV) Standard and the European Regulation on deforestation-free commodities

<https://www.proterrafoundation.org/news/proterra-monitoring-and-verification-mrv-standard-and-the-european-regulation-on-deforestation-free-commodities1/>

(version: 2024)

---

### ProTerra Foundation:

ProTerra Standard V5 and the European Regulation on Deforestation-Free Commodities

<https://www.proterrafoundation.org/news/proterra-standard-v5-and-the-european-regulation-on-deforestation-free-commodities1/>

(offentliggørelse: 2023)

---

### Rainforest Alliance:

Über uns

<https://www.rainforest-alliance.org/de/uber-uns/>

(version: 2023)

---

### Rainforest Alliance:

Werkzeuge der Rainforest Alliance zur Förderung von entwaldungsfreien Lieferketten

<https://www.rainforest-alliance.org/de/business-de/zertifizierung/werkzeuge-der-rainforest-alliance-zur-forderung-von-entwaldungsfreien-lieferketten/>

(version: 2024)

---

### Reuters:

Ivory Coast lost 47,000 hectares of forest to cocoa production in 2020, environmental group says

<https://www.reuters.com/article/uk-cocoa-ivorycoast-deforestation-idUSKBN2AJ0T6/>

(offentliggørelse: 2019)

# Kilder

---

## RSPO:

Who we are

<https://rspo.org/who-we-are/>  
(version: 2024)

---

## RTRS:

About RTRS

<https://responsiblesoy.org/about-rtrs?lang=en>  
(version: 2024)

---

## Science Based Targets Network:

Who we are

<https://sciencebasedtargetsnetwork.org/>  
(version: 2024)

---

## Südwind Institut:

Auf ein Tässchen – Die Wertschöpfungskette von Kaffee

<https://www.suedwind-institut.de/fileadmin/Suedwind/Publikationen/2020/2020-01%20Studie%20Auf%20ein%20T%C3%A4scchen%20Die%20Wertsch%C3%B6pfungskette%20von%20Kaffee.pdf>  
(offentliggørelse: 2020)

---

## Sustainable Investment Management:

Responsible Commodities Facility

<https://sim.finance/responsible-commodities-facility/>  
(version: 2024)

---

## The Forest Resources Assessment Programme

2.3 Other wooded land

[https://www.fao.org/4/ad665e/ad665e03.htm#P210\\_10728](https://www.fao.org/4/ad665e/ad665e03.htm#P210_10728)  
(version: 2024)

---

## World Resources Institute:

5 Maps Show How Important Indigenous Peoples and Local Communities Are to the Environment

<https://www.wri.org/insights/5-maps-show-how-important-indigenous-peoples-and-local-communities-are-environment>  
(offentliggørelse: 2017)

---

## World Resources Institute:

Our Work

<https://www.wri.org/our-work>  
(version: 2024)

---

## World Resources Institute:

The World Lost a Belgium-sized Area of Primary Rainforests Last Year

<https://www.wri.org/insights/world-lost-belgium-sized-area-primary-rainforests-last-year?source=socialmediakit>  
(offentliggørelse: 2019)

---

## WWF:

8 Things to know about Palm Oil

<https://www.wwf.org.uk/updates/8-things-know-about-palm-oil>  
(version: 2024)

---

## WWF:

Beef: Overview.

<https://www.worldwildlife.org/industries/beef>  
(version: 2024)

---

## WWF:

Kakao

[https://wwf.panda.org/discover/our\\_focus/forests\\_practice/cocoa/](https://wwf.panda.org/discover/our_focus/forests_practice/cocoa/)  
(version: 2024)

---

## WWF:

Soja als Futtermittel [Soy as feed]

<https://www.wwf.de/themen-projekte/landwirtschaft/produkte-aus-der-landwirtschaft/soja/soja-als-futtermittel>  
(version: 2024)

---

## WWF:

Living Amazon Report 2022

[https://wwfint.awsassets.panda.org/downloads/lar\\_\\_ingles\\_23\\_dic\\_2022.pdf](https://wwfint.awsassets.panda.org/downloads/lar__ingles_23_dic_2022.pdf)  
(offentliggørelse: 2022)

---

## WWF:

Naturgummi

<https://www.wwf.de/themen-projekte/landwirtschaft/produkte-aus-der-landwirtschaft/naturkautschuk>  
(version: 2024)

---

## WWF:

Deforestation Fronts. Drivers and Responses in a Changing World. Summary

<https://www.wwf.ch/sites/default/files/doc-2021-01/Deforestation%20Fronts%20summary%20English.pdf>  
(offentliggørelse: 2020)

---

## WWF:

Stepping Up: The Continuing Impact of EU Consumption on Nature Worldwide

[https://wwfint.awsassets.panda.org/downloads/lar\\_\\_ingles\\_23\\_dic\\_2022.pdf](https://wwfint.awsassets.panda.org/downloads/lar__ingles_23_dic_2022.pdf)  
(offentliggørelse: 2021)

## Billedkilder

Forsidebillede: Adobe Stock\_255174366

Side 2: Adobe Stock\_ 204741008

Side 9: Adobe Stock\_ 536070984

Side 16: Adobe Stock\_ 293135498

Side 17: Adobe Stock\_ 383475754

Side 19: Adobe Stock\_ 6437597

Side 20: Adobe Stock\_ 458462178

Side 21: Adobe Stock\_ 59970020

Side 22: Adobe Stock\_ 74955106

Side 23: Adobe Stock\_ 333211929

Side 24: Adobe Stock\_ 92027264

Side 25: Adobe Stock\_ 246287261



## Kontakt

Lidl Danmark K/S  
Carl Blochs Gade 89  
8000 Aarhus C

## Yderligere oplysninger om CSR

<https://om.lidl.dk/ansvarlighed>

### Ophavsret

Indholdet i dette dokument (blandt andet tekst, grafik, billeder, logoer osv.) og selve dokumentet er beskyttet af ophavsretten. Dette dokument og/eller indholdet må ikke videregives, ændres, offentliggøres, oversættes eller reproducere uden skriftlig tilladelse fra Lidl.

### Genderhenvielse

For at øge læsbarheden bruges som regel han-form. Teksten henvender sig til begge køn. Den forkortede sprogbrug skyldes udelukkende redaktionelle årsager og er ikke værdibaseret.