



Lidl Danmarks **Vandpolitik ved indkøb af varer**



Indholdsfortegnelse

1. Udfordringer	3
2. Vores ansvar	5
3. Strategisk tilgang med henblik på ansvarlig vandanvendelse	6
3.1 Hotspotanalyse: indsatsområde ferskvand	6
4. Tiltag	8
4.1 Tiltag i forsyningskæden.....	9
4.1.1 Frugt og grønt	9
4.1.2 Blomster og planter	10
4.1.3 Tekstiler	10
4.1.4 Råvarer	12
4.1.5 Nearfood	12
4.2 Tiltag i vores butikker.....	13
4.3 Kommunikation.....	13
5. Kilder.....	14

1. Udfordringer

Vand er afgørende for overlevelse – både for mennesker og i naturen. Vand er helt grundlæggende for, at vi kan bevare biodiversiteten på jorden. Mere end to tredjedele af jordens overflade er dækket af vand, hvoraf den største del er saltvand i havene. For mennesker og de fleste dyr og planter kan saltvand ikke bruges som næring, og derfor er der brug for ferskvand.



FN har siden 2010 defineret adgang til rent vand som en menneskerettighed. Brugbart ferskvand udgør imidlertid kun 0,01 procent af den samlede mængde vand på jorden. Desuden er verdens ferskvandsressourcer ikke ligeligt fordelt, og derfor er nogle regioner mere påvirket af vandmangel end andre. Derudover betyder de årstidsbestemte udsving, at lange perioder med tørt vejr i sommermånederne får vandstanden i floderne til at falde også i områder med rigeligt vand. Usædvanligt store nedbørsmængder kan modsat medføre oversvømmelser.

Mens verdens befolkning er næsten firedoblet i løbet af de sidste 100 år, er vandforbruget steget mere end dobbelt så hurtigt. Især vandforbruget og den vandforurening, der følger med den stigende produktion af fødevarer, tekstiler og andre forbrugsgoder, kan medføre vandmangel og en uretfærdig fordeling af vandet. Klimaændringerne øger også presset på områder med begrænsede vandressourcer. Som følge heraf vil en stigende del af jordens befolkning blive ramt af vandmangel.

Med et gennemsnit på 6,3 liter pr. omsat krone er vandforbruget i detailhandlen med fødevarer betydeligt større end i andre brancher¹. Derfor spiller truslerne mod vandressourcerne en vigtig rolle i den sammenhæng. Manglende adgang til vand udgør en trussel – især i de tidlige led i forsyningskæden. Dette gælder især for landbrugsproduktionen, der tegner sig for ca. 70 % af verdens samlede vandforbrug. Landbruget anvender også sprøjtegifte og gødning, som kan have en negativ indvirkning på vandkvaliteten.

På denne baggrund har detailhandlen inden for fødevarer et særligt ansvar for at bruge vandressourcerne med omtanke – ikke mindst ved indkøb af varer. Her handler det både om forbruget og mulig vandforurening. Derfor er ansvarlig brug af ferskvandsressourcerne et centralt indsatsområde i Lidl's bæredygtighedsstrategi.

I denne vandpolitik definerer vi håndteringen af ferskvand til produktion og forarbejdning af vores varegrupper fødevarer, frugt og grønt, blomster og planter, near- og nonfood.

2. Vores ansvar

For Lidl er en mere bæredygtig anvendelse af vand ikke et fremtidsspørgsmål, men et vigtigt emne her og nu. Vi vil bidrage med forskellige tiltag til at værne om ferskvandsressourcerne i hele værdikæden og til at reducere vandforbruget og vandforureningen i vores forsyningskæde.

Vi lægger særlig vægt på at passe på de naturlige vandressourcer over hele verden. Med vores vandstyringsplan arbejder vi på at øge bevidstheden om brug af ferskvand. Vores sortiment indeholder forskellige produkter, der indebærer en trussel mod vandressourcerne i deres oprindelseslande. Det gælder både den mængde vand, der anvendes i produktionen, adgangen til vand i de pågældende områder og vandkvaliteten, som kan blive ramt ved forurening. Der er primært tale om landbrugsprodukter, men også forarbejdede fødevarer og nonfoodvarer er omfattet.

For at vi kan leve op til vores ansvar, er vi i gang med at udvikle en vandstrategi, der kan reducere truslen mod vandressourcerne i vores forsyningskæde på en effektiv måde. Her arbejder vi tæt sammen med interessenter i de enkelte oprindelseslande. Ud over vores leverandører drejer det sig om fagfolk og almennyttige organisationer som Alliance for Water Stewardship². Vi udbygger løbende eksisterende partnerskaber og initiativer og indgår nye samarbejder.

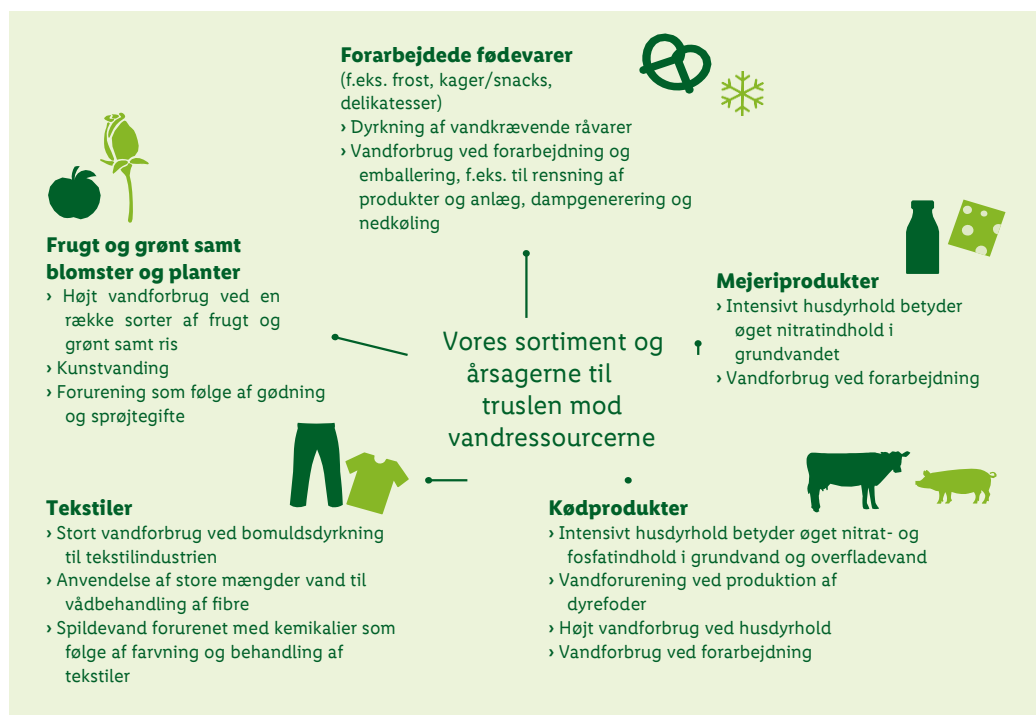
3. Strategisk tilgang med henblik på ansvarlig vandanvendelsen

I ledelsesprincipperne for forretningsdrevet samfundsansvar³ i Lidl er der defineret klare retningslinjer for, hvordan bæredygtighedsstrategien implementeres systematisk i virksomheden, så det sikres, at strategien efterleves. I den forbindelse anvendes en procescyklus, som er grundlaget for vores ledelsesprincipper for en mere bæredygtig anvendelse af vandressourcerne. Som det første identificeres trusler og muligheder ved hjælp af en hotspotanalyse. Ud fra de identificerede vandhotspots fastlægger vi mål og tiltag for at begrænse den mulige trussel mod vandressourcerne. I gennemførelsesfasen gennemgås tiltagene løbende med henblik på deres effektivitet, og der foretages om nødvendigt tilpasninger.

Nedenfor følger en nærmere beskrivelse af de enkelte procestrin.

3.1 Hotspotanalyse: indsatsområdet ferskvand

I 2019 gennemførte vi en analyse med henblik på at identificere vandhotspots i vores forsyningskæde inden for landbruget. Med analysen er det muligt at finde frem til de varegrupper, der har størst negativ indvirkning på bæredygtigheden. I forsyningskæden kan truslerne mod vandressourcerne komme både fra vandforurening som følge af dyrkningsmetoder (gødning og anvendelse af sprøjtegifte) og fra vandforbruget til det dyrkede produkt, og derfor har vi undersøgt vores sortiment med udgangspunkt i to faktorer: vandforbrug og vandforurening*.



*Undervaregrupperne er behandlet i henhold til Lidls interne kategorisering.

Med hensyn til indsatsområdet ferskvand kunne det konstateres, at uforarbejdet frugt og grønt samt udvalgte forarbejdede fødevarer er de undervaregrupper, der udgør den største trussel mod vandressourcerne. Hotspottene findes hovedsagelig i landbruget som følge af kunstvanding i dyrkningsområder med stor vandmangel og anvendelse af gødning og pesticider.

Samtidig med arbejdet med vandressourcer i vores forsyningskæde måler vi løbende vandforbruget i vores butikker. Sammenlignet med forbruget i forsyningskæden er butikkernes forbrug imidlertid meget lavt, og derfor koncentrerer vi os i dette oplæg om forsyningskæden.

Resultaterne af analysen udgør udgangspunktet for en nærmere behandling af hotspots i vores sortiment og for fastlæggelse af de relevante mål og tiltag, der er nærmere beskrevet nedenfor.

4. Tiltag

I indkøbsfunktionen har Lidl mulighed for at igangsætte forandringer og dermed bidrage til at passe på vandressourcerne. Det sker blandt andet ved, at vi øger andelen af certificerede produkter i sortimentet. På den måde støtter vi anerkendte mærkningsordninger og sikrer samtidig minimumsstandarder for bæredygtige produktionsmetoder.

Det er således vigtige skridt i vores arbejde at samarbejde med certificerede leverandører og udvide sortimentet med produkter, der indgår i mærkningsordninger. I samarbejde med et eksternt forskningsinstitut har vi foretaget en analyse af mærkningsordninger, der viser, hvilke mærkninger og leverandørcertificeringer der har den største positive effekt på indsatsområdet vand. Der blev i den forbindelse også kigget på, hvilken mærkningsordning der er mest effektiv. En del af vores sortiment er certificeret af den anerkendte mærkningsordning Rainforest Alliance. På den måde giver vi kunderne mulighed for at vælge bæredygtige produkter, hvor der er taget højde for truslerne mod vandressourcerne. Rainforest Alliance-mærkningen indebærer for eksempel strenge regler om vandforbrug for at spare på denne vigtige ressource.

Medlem af Alliance for Water Stewardship for at sikre større bevidsthed om brug af vand i forsyningskæden

Lidl Danmark blev i 2018, som en del af Lidl International, medlem af Alliance for Water Stewardship (AWS), der er en medlemsstyret partnerskabsorganisation. Den såkaldte AWS International Water Stewardship Standard måler som den første internationale standard vandansvarelsen på en virksomhedslokation ved hjælp af sociale, miljømæssige og økonomiske kriterier. Dermed arbejder AWS med virksomhedsniveauet, så både industrivirksomheder og landbrugsbedrifter er omfattet. Standarden giver virksomhederne en ramme for at forstå, planlægge, udføre, vurdere og informere om de relevante vandøkonomiske tiltag i virksomhedens afdelinger. Med medlemskabet er vi kommet et skridt tættere på vores mål om mere bæredygtighed i brugen af vand.

4.1 Tiltag i forsyningskæden

4.1.1 Frugt og grønt

Forbedring af vandudnyttelsen

Den forpligtende deltagelse i standarden GlobalG.A.P. betyder, at alle Lidl's landbrugspartnervirksomheder skal dokumentere deres kompetencer med hensyn til god landbrugspraksis. Dette indebærer også forskellige aspekter, når det handler om vandforbrug⁴. Desuden er vi sammen med landmændene ved at undersøge den praktiske anvendelighed af vandmodul GlobalG.A.P. Sustainable Program for Irrigation and Groundwater Use (SPRING)⁵, der særligt beskæftiger sig med vandforhold.

Begrænsning af vandforurening

Lidl International vedtog allerede i 2006 en aftale om mål sammen med frugt- og grøntsagsproducenterne. Aftalen fastlægger krav om, at der skal ske en varig reduktion i brugen af sprøjtegifte. Vi stiller store krav til vores frugt og grønt og foretager f.eks. stikprøvekontrol af forekomsten af pesticider, hvor vi stiller strengere krav end EU-lovgivningen. Vores interne retningslinjer lyder, at mængden af pesticidrester skal ligge 2/3 under lovens fastsatte maksimalt tilladt.

Evaluering af tiltagene

På baggrund af de indledende erfaringer evaluerer og tester vi som det næste yderligere tiltag i indkøbsfunktionen. Evalueringsprocessen består blandt andet af følgende dele:

Grundig analyse: Med henblik på en mere detaljeret analyse af truslerne mod vandressourcerne bruger vi det vandstressindeks, som World Resources Institute (WRI) har udviklet til landbrugssektoren på landeniveau. Derudover anvendes produktspecifikke vandindikatorer, der er baseret på data fra Water Footprint Network (WFN). Kombinationen af disse to metoder gør det muligt at vurdere den vandmæssige risiko ved forskellige kombinationer af lande og produkter. Resultaterne danner grundlag for at vurdere den vandmæssige risiko i leverandørkæden for et produkt. På den måde skaber vi grundlaget for at iværksætte risikobaserede tiltag, som skal mindske den vandmæssige risiko.

Håndtering af trusler mod vandressourcerne: Vi bruger certificeringer som GlobalG.A.P. SPRING og standarden AWS International Water Stewardship til at begrænse den vandmæssige risiko. Lidl lancerede i sommeren 2020 et pilotprojekt for at gennemgå den valgte tilgang.

4.1.2 Blomster og planter⁶

Vi samarbejder med leverandører, der følger GlobalG.A.P. Chain of Custody. Det gør vi for at begrænse vandforbrug og vandforurening ved produktion af de blomster og planter, vi sælger, og for at sikre god landbrugspraksis, for eksempel i form af effektiv kunstvanding. Inden udgangen af 2021 er 100% af vores blomster og planter certificeret med enten GlobalG.A.P., Fairtrade eller det hollandske Milieu Project Sierteel (MPS).

4.1.3 Tekstiler

Forbedring af vandudnyttelsen

Vandforbruget i produktionen af vores tekstiler skal ned, og derfor har vi valgt at bruge standarderne Cotton Made in Africa (CMiA), Organic Content Standard, Global Organic Textile Standard (GOTS), Better Cotton Initiative og Fairtrade. Økologisk bomuld kræver mindre vand, og samtidig anvendes der mindre gødning sammenlignet med konventionel bomuld⁷. Ved bomuld dyrket efter CMiA-standarden anvendes der udelukkende regnvand. Sammenlignet med gennemsnittet på verdensplan spares der på den måde mere end 2.100 liter vand pr. kg bomuldsfibre⁸. Ud over anvendelsen af økologisk bomuld omhandler GOTS-standarden også vandrelaterede kriterier i forbindelse med forarbejdningen af bomuld til tekstiler. F.eks. forpligter GOTS de certificerede produktionsanlæg til at fastlægge mål for reduktion af vandforbruget. Fairtrade-certificerede produkter er også underlagt sådanne vandrelaterede kriterier.

Derfor vil Lidl senest i 2022 købe al sin bomuld hos producenter, der overholder en af standarderne Cotton Made in Africa, Organic Content Standard, Global Organic Textile Standard, Better Cotton Initiative eller Fairtrade.

Begrænsning af vandforurening

I 2014 tilsluttede Lidl sig Greenpeaces⁹ DETOX-kampagne, der handler om at fjerne problematiske kemikalier fra de globale forsyningskæder inden for tekstiler. Målet er at undgå kemikalier, der er potentielt skadelige, begrænse produktionsrelateret spildevandsforurening og dermed mindske belastningen for mennesker og miljø. Lidl bruger her en tilgang, der går ud på at erstatte farlige kemikalier med mere miljøvenlige stoffer, der ikke indebærer en helbredsrisiko, f.eks. vandbaseret trykpasta, PFC-fri behandling og kunstlæder uden opløsningsmidlet DMF.

Mindst en gang om året kontrollerer uafhængige institutter producenterne af tekstiler og fodtøj med vådprocesser for brug af problematiske stoffer. Ud over denne indirekte test kontrolleres kemikalielageret på stikprøvebasis, og der tages hvert år spildevandsprøver fra de pågældende fabrikker i forsyningskæden.

Ligesom resten af branchen indkøber Lidl en stor del af sit nonfoods Sortiment hos uafhængige asiatiske producenter. Selv om der er sket betydelige fremskridt, og der er økonomisk vækst, er de sociale og miljømæssige forhold i Asien meget forskellige. Derfor sætter vi særligt fokus på at anvende anerkendte minimumsstandarder og har i den sammenhæng fastlagt tre hovedmål:

- større sikkerhed i håndteringen af kemikalier
- lavere forbrug af strøm, vand og kemikalier
- miljømæssigt forsvarlig bortskaffelse af affald og korrekt affaldshåndtering.

For at kunne nå disse mål sammen med lokale leverandører har Lidl International gennemført PURE-uddannelsesprojektet (projekt for miljø- og ressourceeffektivitet) i samarbejde med den tyske udviklingsorganisation GIZ. Mere end 400 medarbejdere fra 80 tekstilfabrikker i Kina og Bangladesh er blevet oplært i de internationalt fastlagte miljø- og sikkerhedsstandarder. Samlet er i alt 67.000 fabriksarbejdere på den måde blevet omfattet. Blandt andet var der fokus på at forbedre spildevandshåndteringen og opnå forbedringer i håndtering og brug af kemikalier. På den måde sikres det, at de kemikaliegrupper, der er nævnt i Lidl Detox Commitment, på længere sigt kan undgås i produktionen. Projektet betød, at vandforbruget hos de deltagende producenter er faldet med ca. 5,8 mio. kubikmeter¹⁰.

Lidl er medlem af Leather Working Group og den tyske sammenslutning for bæredygtige tekstiler, og derfor arbejder Lidl for at nedsætte vandforbruget og sikre en ansvarlig kemikaliebrug og -håndtering i tekstilforsyningskæden af egne mærker. Lidl har også taget de første skridt i retning af genanvendelige produkter – for eksempel med biologisk nedbrydelige tekstiler, der er certificeret i henhold til Cradle to Cradle®-produktstandarden. De strenge kriterier indebærer blandt andet ansvarlig brug af vand.

Sammen med vores leverandører vil vi fortsat være med til at fremme den videre udvikling og udbygning af vores miljø-, kemikalie- og affaldshåndteringssystemer og lister over farlige kemikalier, der skal udfases.

4.1.4 Råvarer

Også i forbindelse med køb af råvarer arbejder vi på at mindske truslerne mod vandressourcerne. F.eks. er 100% af vores kaffesortiment økologisk eller certificeret af Rainforest Alliance/UTZ eller Fairtrade. Ved alle tre standarder arbejdes der med forskellige tiltag til beskyttelse af vandressourcerne. Al kakao til alle vores egne mærker i Danmark kommer fra certificeret dyrkning og er økologisk eller certificeret i henhold til internationalt anerkendte standarder som Fairtrade og Rainforest Alliance/UTZ.

Hele vores sortimentet af urte- og frugtte er økologisk eller certificeret af Fairtrade, Rainforest Alliance eller Union for Ethical BioTrade/UTZ. Vi bruger 100% certificeret palme(kerne)olie, i henhold til RSPO-standard (Roundtable on Sustainable Palm Oil). Med den konsekvente prioritering af certificerede råvarer i indkøbsfunktionen yder Lidl et væsentligt bidrag til at beskytte vandressourcerne¹¹.

4.1.5 Nearfood

Plast kan som regel ikke nedbrydes i naturen. Derfor er vandforurening forårsaget af udledning af mikroplast inden for nearfood et stort problem. Siden 2015 har vi arbejdet med emnet, og vi mener, at det har afgørende betydning at kunne reducere udledningen af mikroplast, uanset hvor plasten kommer fra. Vi går ind for en fælleseuropæisk reguleringsramme, som også indebærer en klar definition af, hvad mikroplast er. Indtil nu har der ikke været noget forbud i lovgivningen mod brug af mikroplast i kosmetikprodukter på europæisk plan. I Danmark trådte loven om forbud mod mikroplast i kosmetiske produkter, som afrenses, i kraft den 1. juli 2020.

Ud over den primære mikroplast er sekundær mikroplast en trussel mod vandressourcerne. Den sekundære mikroplast opstår ved mekanisk knusning af plastemballage og uhensigtsmæssig bortskaffelse efterfølgende. Her skal Lidls plaststrategi bidrage til fremskridt. I strategien er der således fastsat konkrete mål for reduktion af plastforbruget til emballage. Schwarz-koncernen anvender strategien REset Plastic, der er en helhedsorienteret og international tilgang, som er opdelt i fem indsatsområder: REduce, REdesign, REcycle, REmove og REsearch. I 2025 er målet at reducere vores plastforbrug med 20% og 100% maksimalt genanvendelighed af emballagen i vores egne mærkevarer. På den måde bidrager vi til at mindske mængden af affald og begrænse risikoen for, at plast i forskellige størrelser – bl.a. mikroplast – ender i naturen.

4.2 Tiltag i vores butikker

Vandforbruget i vores butikker er meget lavt, når man sammenligner det med vandforbruget i forsyningskæden. Alligevel vil vi også her igangsætte forskellige tiltag, der skal få vandforbruget endnu længere ned. I udvalgte butikker har vi indført systematisk registrering med tilkobling til et centralt overvågningsystem, så vi kan holde øje med vandforbruget i butikkerne og finde frem til mulige besparelser i vandforbruget. Tallene viser, at en stor del af butikkernes vandforbrug går til rengøring af butikkerne. Derfor arbejder vi løbende på at optimere disse processer.

4.3 Kommunikation

Lidl informerer åbent om resultaterne og om status for tiltagene til begrænsning af vandforbrug og vandforurening. På denne måde vil vi gerne holde alle involverede – fra producent til kunde – orienteret og gøre det muligt for dem at følge udviklingen i tiltagene. Derfor indfører vi en etiket med teksten "Save Water" på emballagen til nogle af vores produkter af eget mærke. Det er med til at gøre kunderne bevidste om udfordringerne med hensyn til vand og er også en opfordring til at spare på vandet derhjemme og andre steder.

5. Kilder

- 1 <https://www.adelphi.de/de/system/files/mediathek/bilder/Umweltatlas%20Lieferkette%20-%20adelphi-Systain.pdf> (marts 2017)
- 2 <https://a4ws.org>
- 3 Se også [Lidl Danmarks Due Diligence-forpligtelser inden for menneskerettigheder og miljøbeskyttelse](#)
- 4 <https://wwf.de/fileadmin/fm-wwf/Publikationen-PDF/WWF-WaterRisk-Studie-EN.pdf> (oktober 2017);
<https://wwf.de/fileadmin/fm-wwf/Publikationen-PDF/WWF-Studie-Water-Stewardship-in-Landwirtschaftsstandards.pdf> (juli 2015).
- 5 https://www.globalgap.org/uk_en/for-producers/globalg.a.p.-add-on/spring/
- 6 Se også [Lidl Danmarks manifest for mere bæredygtigt indkøb af blomster og planter](#)
- 7 https://link.springer.com/chapter/10.1007/978-3-319-66981-6_8 (juli 2018)
8. <https://cottonmadeinafrica.org/en/news/cmia-cotton-saves-water-and-greenhouse-gas-emissions/> (november 2014)
- 9 <https://www.greenpeace.de/kampagnen/detox>
- 10 Se også rapporten [Lidl Detox Commitment](#)
- 11 Yderligere oplysninger:
 - [Lidl Danmarks manifest for mere bæredygtigt indkøb af kaffe](#)
 - [Lidl Danmarks manifest for mere bæredygtigt indkøb af kakao](#)
 - [Lidl Danmarks manifest for mere bæredygtigt indkøb af te](#)
 - [Lidl Danmarks manifest for mere bæredygtigt indkøb af palme\(kerne\)olie](#)